

УПРАВЛЕНИЕ ОБРАЗОВАНИЯ АДМИНИСТРАЦИИ
МУНИЦИПАЛЬНОГО ОБРАЗОВАНИЯ АБИНСКИЙ РАЙОН

МУНИЦИПАЛЬНОЕ БЮДЖЕТНОЕ УЧРЕЖДЕНИЕ
ДОПОЛНИТЕЛЬНОГО ОБРАЗОВАНИЯ СТАНЦИЯ ЮНЫХ ТЕХНИКОВ
МУНИЦИПАЛЬНОГО ОБРАЗОВАНИЯ АБИНСКИЙ РАЙОН

Принята на заседании
педагогического совета
от 31 марта 2025г.
Протокол № 3

Утверждаю
Директор МБУ ДО СЮТ
_____ Н.А. Саянова
приказ от 30 апреля 2025г. № 123

ДОПОЛНИТЕЛЬНАЯ ОБЩЕОБРАЗОВАТЕЛЬНАЯ
ОБЩЕРАЗВИВАЮЩАЯ ПРОГРАММА

СОЦИАЛЬНО-ГУМАНИТАРНОЙ НАПРАВЛЕННОСТИ

«БЕЛАЯ ЛАДЬЯ I»

Уровень программы: базовый

Срок реализации программы: 2 год, 288 ч.

Возрастная категория: от 6 до 12 лет

Состав группы: от 8 человек

Форма обучения очная

Вид программы: модифицированная

Программа реализуется: на бюджетной основе

ID-номер Программы в Навигаторе: 6883

Автор-составитель
Вязьмина Любовь Васильевна
педагог дополнительного образования

п. Ахтырский 2025 г.

Паспорт образовательной программы «Белая ладья I»

| | |
|--|---|
| Наименование муниципалитета | Абинский район |
| Наименование организации | МБУ ДО СЮТ |
| ID – номер программы в АИС «Навигатор» | 6883 |
| Полное наименование программы | Дополнительная общеобразовательная общеразвивающая программа «Белая ладья I» |
| Механизм финансирования (ПФДО, муниципальное задание, внебюджет) | Муниципальное задание |
| ФИО авторов составителей | Вязьмина Любовь Васильевна |
| Краткое описание программы | Данная программа имеет выраженную социально-гуманитарную направленность. |
| Форма обучения | очная |
| Уровень содержания | базовый |
| Продолжительность освоения (объем) | 2 года, 288 часов |
| Возрастная категория | 6 -12 лет |
| Цель программы | Создание условий для реализации творческого потенциала растущей личности в процессе изучения и совершенствования своих знаний и навыков в шахматной игре. |
| Задачи программы | <p><u>Личностные</u> Формирование общественной активности обучающихся, гражданской позиции, культуры общения и поведения в обществе, навыков здорового образа жизни.</p> <p><u>Метапредметные</u> Развитие мотивации к логическому мышлению, потребности в саморазвитии, самостоятельности, активности, аккуратности.</p> <p><u>Образовательные</u> (предметные) развитие познавательного интереса к шахматам. Приобретение знаний, умений, навыков в шахматной игре.</p> |
| Ожидаемые результаты | 1. Личностные – умение работать в команде. Формирование ценностных |

| | |
|---|---|
| | <p>ориентиров, эмоциональное отношение к достижению, волевые умения.</p> <p>2. Предметные – освоение определенных знаний и умений в шахматной игре.</p> <p>3. Метапредметные – развитие мотивации к логическому мышлению.</p> |
| Особые условия | На обучение зачисляются все желающие, в том числе дети попавшие в трудную жизненную ситуацию и находящиеся в социально опасном положении, дети с ограниченными возможностями здоровья. |
| Возможность реализации в сетевой форме | нет |
| Возможность реализации в электронном формате с применением дистанционных технологий | При необходимости возможна реализация в электронном формате с применением дистанционных технологий. |
| Материально – техническая база | - помещение (класс) с набором столов и стульев, комплекты шахмат, шахматные часы, магнитная шахматная доска с магнитными фигурами, ноутбук для проведения соревнований, дополнительная литература. |

РАЗДЕЛ 1

«КОМПЛЕКС ОСНОВНЫХ ХАРАКТЕРИСТИК ОБРАЗОВАНИЯ: ОБЪЕМ, СОДЕРЖАНИЕ, ПЛАНИРУЕМЫЕ РЕЗУЛЬТАТЫ»

1.1 ПОЯСНИТЕЛЬНАЯ ЗАПИСКА

Дополнительная общеобразовательная общеразвивающая программа шахматного объединения «Белая ладья1» разработана в соответствии со следующими нормативными и распорядительными документами:

1. Федеральный закон Российской Федерации от 29.12.2012г № 237- ФЗ «Об образовании в Российской Федерации» (с изменениями на 24.06.2023 г);

2. Федеральный закон Российской Федерации от 24.07.1988 г. № 124 – ФЗ «Об основных гарантиях прав ребенка в Российской Федерации (с изменениями на 31.07.2020 года);

3. Указ Президента Российской Федерации от 7 мая 2018 г.№ 204 «О целях и стратегических задачах развития Российской Федерации на период до 2024 года»;

4.Указ Президента Российской Федерации от 21.07.2020 г. № 474 «О национальных целях развития России до 2030 года»;

5.Национальный проект «Образование» - ПАСПОРТ утвержден президиумом Совета при Президенте Российской Федерации по стратегическому развитию и национальным проектам (протокол от 24.12.2018г. № 16);

6.Стратегия развития воспитания в Российской Федерации на период до 2025года, утверждена распоряжением Правительства Российской Федерации от 29.05.2015 г. № 996-р;

7.Концепция развития дополнительного образования детей до 2030 года, утверждена распоряжением Правительства Российской Федерации от 31.03.2022г. № 678-р;

8.Федеральный проект «Успех каждого ребенка»-ПРИЛОЖЕНИЕ к протоколу заседания проектного комитета по национальному проекту «Образование» от 07.12.2018г. № 3;

9.Постановление главного государственного санитарного врача Российской Федерации от 28.12.2020 года № 28 «Об утверждении санитарных правил СП 2.4.3648-20 «Санитарно-эпидемиологические требования к организациям воспитания и обучения, отдыха и оздоровления детей и молодежи»;

10.«Об утверждении Порядка организации и осуществления образовательной деятельности по дополнительным общеобразовательным программам»;

11.Приказ Минпросвещения России от 03.09.2019г.№ 467 «Об утверждении Целевой модели развития региональных систем развития дополнительного образования детей»;

12.Приказ Министерства труда и социальной защиты Российской стандарта «Педагог дополнительного образования детей и взрослых»;

13.Письмо Минобрнауки России от 18.11.2015 № 09-3242 «О направлении информации (вместе с «Методическими рекомендациями по проектированию дополнительных общеразвивающих программ, (включая разноуровневые программы)»);

14.Письмо Министерства образования и науки РФ от 29.03.2016г. № ВК-641/09 «О направлении методических рекомендаций» вместе с «Методическими рекомендациями по реализации адаптированных общеобразовательных программ, способствующих социально-психологической реабилитации, профессиональному самоопределению детей с ограниченными возможностями здоровья, включая детей-инвалидов, с учетом их особых образовательных потребностей»;

15.Письмо Министерства Просвещения Российской Федерации от 20.02.2019 г. № ТС-551/07 «О сопровождении образования обучающихся с ОВЗ и инвалидностью»;

16.Письмо Министерства Просвещения Российской Федерации от 31.01.2022 № ДГ 245/06 «О направлении методических рекомендаций» (вместе с «Методическими рекомендациями по реализации дополнительных общеобразовательных программ с применением электронного обучения и дистанционных образовательных технологий»);

17.Устав МБУ ДО СЮТ.

Данная программа объединения «Белая ладья 1» является модифицированной в основу, которой легла типовая программа учебного курса «Школа подготовки шахматистов разрядников» педагога – тренера мастера спорта по шахматам В. Голенищева. «Занятия в системе дополнительного образования детей» - В.Н.Иванченко,2007г. Задания по темам подобраны с учётом возраста обучающихся, их интересов, запросов времени. Используются некоторые интересные идеи и темы из программ по шахматам Я. Рохлина.Ю. Авербаха. Шахматное творчество во всех его видах обладает высокой силой воздействия, оно объединяет в себе элементы искусства, психологии и математики. Учат обучаться и само развиваться не только лично, но и с учетом интересов команды и коллектива. Поэтому шахматы с давних пор имеют большое признание в культурных и спортивных кругах общества.

Игра в шахматы развивает наглядно-образное мышление, способствует зарождению логического. мышления, воспитывает усидчивость, вдумчивость, целеустремленность. Ребенок, обучающийся этой игре, становится собраннее, самокритичнее, привыкает самостоятельно думать, принимать решения, бороться до конца, не унывать при неудачах. Экспериментально же было подтверждено, что обучаемые, вовлеченные в волшебный мир шахмат, лучше успевают в школе, а также положительно влияют на совершенствование внимания, воображения, память, мышления, начальные формы волевого управления поведением. У обучаемых происходят радикальные изменения: на первый план выдвигается развивающая функция обучения, в значительной

степени способствующая становлению личности младших школьников и наиболее полному раскрытию их творческих способностей.

Поэтому актуальность данной программы состоит в том, что она направлена на организацию содержательного досуга обучающихся, удовлетворение их потребностей в активных формах познавательной деятельности и обусловлена многими причинами: рост нервно-эмоциональных перегрузок, увеличение педагогически запущенных детей.

Удивительные свойства шахмат - небольшой набор, доступность, позволяют разнообразно использовать его для развития ребенка, развитию трехмерного зрения развитию логики, умению мыслить нестандартно, решать нетипичные задачи. Богатые возможности определяют, и различные подходы к формообразованию шахматных занятий. Обучающиеся обучаются овладевать и использовать полученные знания в своих тренировочных партиях, в игровом процессе и во время соревнований. Программа разработана для обучающихся младшего, среднего и старшего возраста. Шахматная игра в силу своей специфики и необходимости создания объёмного изображения, связанного с трехмерным пространством, способствует развитию зрительного восприятия, памяти и образного мышления, совершенствует интуитивное мышление, развивает чувство ответственности за принимаемые решения, позволяет лучше чувствовать время и ориентироваться в пространстве.

Вид программы – модульная. Программа представляет собой совокупность 8 модулей, все они реализуются в очной форме.

| № п.п. | Название модуля | Форма обучения | Количество часов | Для обучающихся |
|--------|---|----------------|------------------|-----------------|
| 1 | «Азбука игры в шахматы». | очная | 34 | 1 года обучения |
| 2 | «Шах, мат и другие ценности». | очная | 38 | 1 года обучения |
| 3 | «Путь к первым успехам». | очная | 34 | 1 года обучения |
| 4 | «От простого к сложному». | очная | 38 | 1 года обучения |
| 1 | «От дебюта до эндшпиля». Некоторые технические приемы. | очная | 34 | 2 года обучения |
| 2 | «Принципы игры в дебюте». | очная | 38 | 2 года обучения |
| 3 | «Основы стратегии и тактики» | очная | 34 | 2 года обучения |
| 4 | «От миттельшпиля к эндшпилю» | очная | 38 | 2 года обучения |

Направленность (профиль) программы

Данная программа имеет выраженную социально-гуманитарную направленность.

Актуальность программы

Актуальность развития этой программы заключается в том, что шахматное творчество во всех его видах обладает высокой силой воздействия, оно объединяет в себе элементы искусства, психологии и математики. Шахматы востребованы и желающих обучаться много. Учит обучаться и само развиваться не только лично, но и с учетом интересов команды и коллектива. Программа

направлена на социально-экономическое развитие муниципального образования и региона в целом.

Новизна

В программу введены игровые приемы в виде дидактических игр и заданий.

Отличительные особенности программы

Отличительная особенность этой программы заключается в том, что она является целостной и непрерывной в течение всего процесса обучения, и позволяет обучающемуся шаг за шагом раскрывать в себе творческие возможности и само реализоваться в современном мире.

Особые условия

На обучение зачисляются все желающие, в том числе дети, попавшие в трудную жизненную ситуацию и находящиеся в социально опасном положении, дети с ограниченными возможностями здоровья.

Адресат программы

Возраст обучающихся, участвующих в реализации данной дополнительной образовательной программы колеблется от 6 до 12 лет.

Объем и срок освоения программ

Общее количество учебных часов, запланированных на весь период обучения и необходимых для освоения программы, определяется содержанием программы и составляет 288 часов в течение 2 лет, необходимых для ее освоения.

Формы обучения

Очная форма в соответствии с учебным планом в объединении. Состав группы постоянный. При необходимости возможна реализация в электронном формате с применением дистанционных технологий.

Форма аттестации

В конце каждого модуля проводится аттестация в виде опроса по пройденным темам.

Режим занятий, периодичность и продолжительность занятий

- 1-й год обучения 144 часа -2 раза в неделю по 2 часа; (1 модуль – 34 часа, 2 модуль -38 часов, 3 модуль – 34 часа, 4 модуль -38 часов);

- 2-й год обучения 144 часа -2 раза в неделю по 2 часа.

(1 модуль – 34 часа, 2 модуль -38 часов, 3 модуль – 34 часа, 4 модуль -38 часов)

Особенности организации образовательного процесса

В программе предусмотрено участие детей с особыми образовательными потребностями: детей-инвалидов и детей с особыми образовательными потребностями: детей- инвалидов и детей с ограниченными возможностями здоровья; талантливых (одаренных, мотивированных) детей; детей, находящихся в трудной жизненной ситуации.

В программе предусмотрена возможность занятий по индивидуальной образовательной траектории (по индивидуальному учебному плану).

1.2 ЦЕЛЬ И ЗАДАЧИ ПРОГРАММЫ

Цель - содействие развитию социально активной, творческой, успешной личности в условиях деятельности объединения «Белая ладьяI».

Предметные задачи:

- изучение шахматного кодекса и правил игры в шахматы, изучение и овладение основами шахматной игры, приобретение необходимых теоретических знаний;
- обучение технологии игры в шахматы;
 - расширение опыта творческой деятельности и активизация разнообразных мыслительных способностей.

Образовательные задачи:

- развитие познавательного интереса к шахматам.
- приобретение знаний, умений, навыков в шахматной игре.

Личностные задачи:

- формирование определенного мировоззрения, противодействующего терроризму и экстремизму, связанного с устоями и обычаями, национальными и культурными традициями, историей региона, межнациональной и межрелигиозной толерантностью;
- формирование общественной активности личности, гражданской позиции, культуры общения и поведения в социуме, навыки здорового образа жизни и правильного понимания своего места в мире.
- воспитание воли, смелости, настойчивости, дисциплинированности, коллективизма, чувства дружбы.

Метапредметные задачи:

- создание педагогически эффективной образовательной среды для развития и продвижения детей и подростков, проявляющих интерес к игре в шахматы;
- формирование операционного мышления, направленного на выбор оптимальных решений;
- развитие способностей по самостоятельному приобретению знаний, умений, навыков, ускорение процесса перехода от обучения к самообучению – наивысшей ступени образовательного процесса.

Воспитывающие задачи:

- воспитание умения с уважением относиться к сопернику, сопереживать товарищу, уважительно относиться к старшим;
- воспитание умения правильно реагировать на победу и поражение в игре, умение отстаивать свою позицию;
- воспитание умения работать в команде, эффективно распределять обязанности;
- воспитание строго соблюдать все установленные правила, играть честно, уметь подчинить свои интересы интересам команды

1.3 ПЛАНИРУЕМЫЕ РЕЗУЛЬТАТЫ

Предметные результаты:

По окончании курса обучения обучающиеся должны знать и уметь:

- знать шахматную доску и фигуры;
- строго соблюдать шахматные правила;
- знать шахматную нотацию, и уметь записывать свои партии;
- знать значение терминов - дебют, миттельшпиль, эндшпиль;
- знать основы теории и стратегии на основе изучения тем;
- уметь грамотно располагать шахматные фигуры в дебюте;
- находить несложные тактические удары и проводить комбинации;

Личностные результаты:

- умение правильно реагировать на победу и поражение в игре.
- успешно выступать в шахматных соревнованиях.
- уметь оценивать позицию;
- иметь начальные навыки расчета и планирования.
- знать основы разыгрывания дебюта;
- знать основы работы с комбинациями и задачами;
- уметь точно разыгрывать простейшие окончания;
- уметь проводить соревнования с использованием компьютера

Метапредметные результаты.

Уметь использовать универсальные учебные действия и коммуникативные навыки, которые обеспечивают способность обучающихся к самостоятельному усвоению новых знаний и умений.

- получение опыта навыков взаимодействия и сотрудничества (умение работать в паре, в команде. оказывая друг другу помощь и поддержку);).

1.4 СОДЕРЖАНИЕ ПРОГРАММЫ

Учебно-тематический план

1-й год обучения

| № п./п | Название раздела, темы | Количество часов | | | Формы организации занятий | Формы Аттестации (контроля) |
|--|--|------------------|--------|----------|---------------------------------|-----------------------------|
| | | Всего | Теория | Практика | | |
| Модуль 1 (34 ч.) Азбука шахмат. | | | | | | |
| 1.1 | Вводное занятие. | 2 | 2 | - | Беседа. Инструктаж | Опрос. |
| 1.2 | Знакомство с шахматами. Шахматная доска. Изучение шахматной нотации. Шахматные фигуры. Начальная расстановка фигур. Ходы и взятие. Цель | 30 | 15 | 15 | Беседа. Практическое занятие | Педагогическое наблюдение. |

| | | | | | | |
|---|---|----|----|----|---------------------------------|----------------------------|
| | шахматной партии. Игра всеми фигурами. | | | | | |
| 1.3 | Итоговое занятие. | 2 | 1 | 1 | Итоговая аттестация. | опрос |
| Модуль 2 (38 ч.) «Шах, мат и другие ценности». | | | | | | |
| 2.1 | Вводное занятие | 2 | 1 | 1 | Беседа Практик. | опрос |
| 2.2 | Знакомство с шахматами. Открытое нападение. Открытый шах. Двойной шах. Правило превращение пешек, взятия на проходе. Рокировка. Ценность фигур и пешек. Некоторые случаи ничьей. Упражнения на шахматный мат. | 34 | 17 | 17 | Беседа. Практическое занятие | Педагогическое наблюдение. |
| 2.3 | Итоговое занятие. | 2 | 1 | 1 | Итоговая аттестация. | опрос |
| 3 Модуль 3 (34 ч.) Путь к победе. | | | | | | |
| 3.1 | Вводное занятие | 2 | 1 | 1 | Беседа. | опрос |
| 3.2 | Основные правила в шахматной игре. Мат тяжелыми фигурами. Как начинать партию. Что делать после дебюта. Открытые и полуоткрытые линии. Выключение фигуры из игры. Ценность фигур, достижение материального перевеса. Способы защиты. Техника матования одинокого короля. Решение задач. | 30 | 15 | 15 | Беседа. Практическое занятие | Педагогическое наблюдение. |
| 3.3 | Итоговое занятие. | 2 | 1 | 1 | Итоговая аттестация. | опрос |
| 4 Модуль 4 (38 ч.) От простого к сложному. | | | | | | |
| 4.1 | Вводное занятие | 2 | 1 | 1 | Беседа Практик. | опрос |
| 4.2 | Основные правила в шахматной игре. Достижение мата без жертвы материала. Что такое комбинация. Типы матовых комбинаций: темы разрушения королевского прикрытия, | 34 | 17 | 17 | Беседа. Практическое занятие | Педагогическое наблюдение. |

| | | | | | | |
|-----|---|-----|----|----|----------------------|-------|
| | отвлечения, завлечения, блокировки, освобождения пространства, уничтожения защиты и др. Шахматные комбинации, ведущие к достижению материального перевеса. Комбинации для достижения ничьей (комбинации на вечный шах, патовые комбинации и ДР.). | | | | | |
| 4.3 | Итоговое занятие. | 2 | 1 | 1 | Итоговая аттестация. | опрос |
| | Итого: | 144 | 72 | 72 | | |

Учебный план 2-й год обучения

| № п./п | Название раздела, темы | Количество часов | | | Формы организации занятий | Формы Аттестации (контроля) |
|--|---|------------------|--------|----------|---------------------------------|-----------------------------|
| | | Всего | Теория | Практика | | |
| 1 Модуль 1 (34 ч.) От дебюта до эндшпиля. | | | | | | |
| 1.1 | Вводное занятие. | 2 | 2 | - | Беседа. Инструктаж | Опрос. |
| 1.2 | Повторение изученного материала. Практика матования одинокого короля (дети играют попарно). Решение комбинаций и задач. Тренировка техники расчета. | 30 | 15 | 15 | Беседа. Практическое занятие | Педагогическое наблюдение. |
| 1.3 | Итоговое занятие. | 2 | 1 | 1 | Итоговая аттестация. | опрос |
| Модуль 2 (38 ч.) Принципы игры в дебюте. | | | | | | |
| 2.1 | Вводное занятие | 2 | 1 | 1 | Беседа Практик. | опрос |
| 2.2 | Принципы игры в дебюте. Детский мат, защита. Быстрейшее развитие фигур. Безопасное положение короля. Рокировка. Темп. | 34 | 17 | 17 | Беседа. Практическое занятие | Педагогическое наблюдение. |

| | | | | | | |
|----------|--|----|----|----|---------------------------------|----------------------------|
| | Гамбит. Борьба за центр. Гармоничное пешечное расположение. Какие бывают пешки. Связка в дебюте. Типичные комбинации в дебюте | | | | | |
| 2.3 | Итоговое занятие. | 2 | 1 | 1 | Итоговая аттестация. | опрос |
| 3 | Модуль 3 (34 ч.) Основы стратегии. | | | | | |
| 3.1 | Вводное занятие | 2 | 1 | 1 | Беседа Практик. | опрос |
| 3.2 | Основы миттельшпиля. Тактические приемы. Связка, Двойной удар. Открытый шах. Двойной шах. Открытые и полуоткрытые линии. Атака на короля. Форпост. Выигрыш материала. Матовые комбинации, ведущие к достижению материального перевеса. Комбинации на завлечение, отвлечение, блокировка. | 30 | 15 | 15 | Беседа. Практическое занятие | Педагогическое наблюдение. |
| 3.3 | Итоговое занятие. | 2 | 1 | 1 | Итоговая аттестация. | опрос |
| 4 | Модуль 4 (38 ч.) От миттельшпиля к эндшпилю | | | | | |
| 4.1 | Вводное занятие | 2 | 1 | 1 | Беседа Практик. | опрос |
| 4.2 | Разрушение королевского прикрытия. Освобождение пространства (поля, линии). Связка, «рентген», перекрытие. Решения комбинаций и задач миниатюр | 34 | 17 | 17 | Беседа. Практическое занятие | Педагогическое наблюдение. |

| | | | | | | |
|-----|--|-----|----|----|---------------------|-------|
| | Комбинации на сочетании тематических приемов. Основы эндшпиля. Правило квадрата. Переход в пешечный эндшпиль, как метод реализации материального или позиционного преимущества. Активность короля. Оппозиция. Окончания с проходными пешками. Пешка против короля. | | | | | |
| 4.3 | Итоговое занятие. | 2 | 1 | 1 | Итоговая аттестация | опрос |
| | Итого: | 144 | 72 | 72 | | |

1.5 СОДЕРЖАНИЕ УЧЕБНО-ТЕМАТИЧЕСКОГО ПЛАНА

Содержание программы

1-й год обучения

1. Модуль 1 «Азбука шахмат».

1.1 Вводное занятие – 2 часа.

Знакомство с обучающимися. Постановка индивидуальных и коллективных целей и задач на учебный год. План работы объединения на новый учебный год. Инструктаж по технике безопасности.

Форма контроля: опрос.

1.2 Базовые знания в шахматной игре - 30 ч.

- Шахматная доска.

Белые и черные поля, горизонталь, вертикаль, диагональ, центр.

Дидактические игры и задания

«Горизонталь». Двое играющих по очереди заполняют одну из горизонтальных линий шахматной доски кубиками (фишками, пешками и т.п.).

«Вертикаль». То же самое, но заполняется одна из вертикальных линий шахматной доски.

«Диагональ». То же самое, но заполняется одна из диагоналей шахматной доски.

Практическая работа: выполнение упражнений по темам. Решение задач.
Практическая игра.

Форма контроля: текущий контроль. Опрос.

- Шахматные фигуры.

Белопольные и чернопольные слоны, одноцветные и разноцветные слоны, легкие и тяжелые фигуры, Белые и черные ладьи, кони, король, ферзь. Ладейные, коневые, слоновые, ферзевые, королевские пешки.

Дидактические игры и задания

«Волшебный мешочек». В непрозрачном мешочке по очереди прячутся все шахматные фигуры, каждый из учеников на ощупь пытается определить, какая фигура спрятана.

«Угадай-ка». Педагог словесно описывает одну из шахматных фигур, дети должны догадаться, что это за фигура.

«Секретная фигура». Все фигуры стоят на столе учителя в один ряд, Дети по очереди называют все шахматные фигуры, кроме «секретной», которая выбирается заранее; вместо названия этой фигуры надо сказать: «Секрет».

«Угадай». Педагог загадывает про себя одну из фигур, а дети по очереди пытаются угадать, какая фигура загадана.

«Что общего?» Педагог берет две шахматные фигуры и спрашивает учеников, чем они похожи друг на друга. Чем отличаются? (Цветом, формой.)

«Большая и маленькая». На столе шесть разных фигур. Дети называют самую высокую фигуру и ставят ее в сторону. Задача: поставить все фигуры по высоте.

Практическая работа: выполнение упражнений по темам. Решение задач. Практическая игра.

Форма контроля: текущий контроль. Опрос.

- Начальное расположение фигур.

Начальное положение (начальная позиция); расположение каждой из фигур в начальной позиции; правило «ферзь любит свой цвет»; связь между горизонталями, вертикалями, диагоналями и начальной расстановкой фигур.

Дидактические игры и задания

«Мешочек». Ученики по одной вынимают из мешочка шахматные фигуры и постепенно расставляют начальную позицию.

«Да и нет». Педагог берет две шахматные фигурки и спрашивает детей, стоят ли эти фигуры рядом в начальном положении.

«Мяч». Педагог произносит какую-нибудь фразу о начальном положении, к примеру: «Ладья стоит в углу», и бросает мяч кому-то из учеников. Если утверждение верно, то мяч следует поймать.

Практическая работа: выполнение упражнений по темам. Решение задач. Практическая игра.

Форма контроля: текущий контроль. Опрос.

- Ходы и взятие фигур.

Правила хода и взятия каждой из фигур. Ладья в игре. Слон в игре. Ферзь в игре. Конь в игре. Король в игре. Ферзь в игре. Пешка в игре.

Дидактические игры и задания

«Игра на уничтожение» — важнейшая игра курса. У ребенка формируется внутренний план действий, развивается аналитико-синтетическая функция мышления и др. Педагог играет с учениками ограниченным числом фигур (чаще

всего фигура против фигуры). Выигрывает тот, кто побьет все фигуры противника.

«Один в поле воин». Белая фигура должна побить все черные фигуры, расположенные на шахматной доске, уничтожая каждым ходом по фигуре (черные фигуры считаются заколдованными, недвижимыми).

«Лабиринт». Белая фигура должна достичь определенной клетки шахматной доски, не становясь на «заминированные» поля и не перепрыгивая их.

«Перехитри часовых». Белая фигура должна достичь определенной клетки шахматной доски, не становясь на «заминированные» поля и на поля, находящиеся под ударом черных фигур.

«Сними часовых». Белая фигура должна побить все черные фигуры, избирается такой маршрут передвижения по шахматной доске, чтобы белая фигура ни разу не оказалась под ударом черных фигур.

«Кратчайший путь». За минимальное число ходов белая фигура должна достичь определенной клетки шахматной доски.

«Захват контрольного поля». Игра фигурой против фигуры ведется не с целью уничтожения, а с целью установить свою фигуру на определенное поле. При этом запрещается ставить фигуры на клетки, находящиеся под ударом фигуры противника.

«Защита контрольного поля». Эта игра подобна предыдущей, но при точной игре обеих сторон не имеет победителя.

«Атака неприятельской фигуры». Белая фигура должна за один ход напасть на черную фигуру, но так, чтобы не оказаться под боем.

«Двойной удар». Белой фигурой надо напасть одновременно на две черные фигуры.

«Взятие». Из нескольких возможных взятий надо выбрать лучшее — побить незащищенную фигуру.

«Защита». Здесь нужно одной белой фигурой защитить другую, стоящую под боем.

«Выиграй фигуру». Белые должны сделать такой ход, чтобы при любом ответе черных они проиграли одну из своих фигур.

«Ограничение подвижности». Это разновидность «игры на уничтожение», но с «заминированными» полями. Выигрывает тот, кто побьет все фигуры противника.

Примечание. Все дидактические игры и задания из этого, даже такие на первый взгляд странные, как «Лабиринт», «Перехитри часовых» и т. п., где присутствуют «заколдованные» фигуры и «заминированные» поля, моделируют в доступном для детей виде те или иные реальные ситуации, с которыми сталкиваются шахматисты в игре на шахматной доске. При этом все игры и задания являются занимательными и развивающими, эффективно способствуют тренингу образного и логического мышления.

Практическая работа: выполнение упражнений по темам. Решение задач. Практическая игра.

Форма контроля: текущий контроль. Опрос.

- Цель шахматной партии

Шах, мат, пат, ничья, мат в один ход, длинная и короткая рокировка и ее правила.

Дидактические игры и задания

«Шах или не шах». Приводится ряд положений, в которых ученики должны определить: стоит ли король под шахом или нет.

«Дай шах». Требуется объявить шах неприятельскому королю.

«Пять шахов». Каждой из пяти белых фигур нужно объявить шах черному королю.

«Защита от шаха». Белый король должен защититься от шаха.

«Мат или не мат». Приводится ряд положений, в которых ученики должны определить: дан ли мат черному королю.

«Первый шах». Игра проводится всеми фигурами из начального положения. Выигрывает тот, кто объявит первый шах.

«Рокировка». Ученики должны определить, можно ли рокировать в тех или иных случаях.

Практическая работа: выполнение упражнений по темам. Решение задач. Практическая игра.

Форма контроля: текущий контроль. Опрос.

- Игра всеми фигурами из начального положения

Самые общие представления о том, как начинать шахматную партию.

Дидактические игры и задания

«Два хода». Для того чтобы ученик научился создавать и реализовывать угрозы, он играет с педагогом следующим образом: на каждый ход учителя ученик отвечает двумя своими ходами.

Практическая работа: выполнение упражнений по темам. Решение задач. Практическая игра.

Форма контроля: текущий контроль. Опрос.

1.3 Заключительное занятие. Заключительное занятие. Подведение итогов освоения модуля 1.

Практическая работа: проведение итоговой аттестации. Опрос.

Форма контроля: результат

2. Модуль 2 «Изучаем правила».

2.1 Вводное занятие – 2 часа. Инструктаж по технике безопасности. Постановка индивидуальных и коллективных целей и задач на изучение программы модуля 2.

2.2 Шах, мат и другие ценности.–34 часа.

Шахматная нотация. Объяснить учащимся необходимость знания шахматной доски.

Правила превращения пешек в фигуры. Правильная последовательность действий.

Правило взятия на проходе вступает в силу, когда пешка, продвинутая на 2 поля, оказывается рядом (на одной горизонтали) с пешкой неприятеля.

Рокировка—это единственный ход, когда одновременно перемещаются две фигуры одного цвета – король и ладья. Рокировка может быть длинная и короткая. Особенности проведения рокировки.

Ценность фигур. Объяснить, что ценность фигур и пешек может быть сравнительной и относительной. Отчего зависит сила фигур в шахматах.

Некоторые случаи ничьей. Показать какое влияние на исход борьбы имеет троекратное повторение позиции, хода, что такое пат и правило 50 ходов.

Мат тяжелыми фигурами. Объяснить, показать и научить ставить мат тяжелыми фигурами.

Упражнения на шахматный мат. При постановке мата обращать особое внимание на положение короля и его ограничение.

2.3 Заключительное занятие – 2 часа. Заключительное занятие. Подведение итогов освоения модуля 2.

Практическая работа: проведение итоговой аттестации.

Форма контроля: результат

3. Модуль 3 «Путь к победе».

3.1 Вводное занятие – 2 часа. Инструктаж по технике безопасности. Постановка индивидуальных и коллективных целей и задач на изучение программы модуля 3.

3.2 Путь к первым успехам (30 часов).

Основные правила в шахматной игре.

Как начинать партию. При разборе партий обращать главное внимание на соблюдение дебютных принципов. Прежде должны быть выдвинуты легкие фигуры. При этом если развитие коней не составляет никаких проблем, они легко выходят в расширенный центр, то для развития слонов необходимо сначала выдвинуть центральные пешки. Проведение рокировки не только улучшает взаимодействие фигур, но и обеспечивает лучшую защиту короля.
Практическая работа: выполнение упражнений по темам. Решение задач.
Практическая игра.

Форма контроля: текущий контроль. Опрос.

Что делать после дебюта. Дебютная стадия закончилась. Фигуры развиты, король рокировал. Как правило, сама позиция подскажет дальнейший план игры. Игрок должен нацеливать себя либо на постепенное накопление преимущества либо на атаку вражеского короля.

Практическая работа: выполнение упражнений по темам. Решение задач.
Практическая игра.

Форма контроля: текущий контроль. Опрос.

Ценность фигур. Сравнительная сила фигур. Достижение материального перевеса. Способы защиты - уход из-под боя, уничтожение нападающей фигуры. Защита – защита другой своей фигурой, менее ценной, перекрытие, контратака.

Дидактические игры и задания

«Кто сильнее». Педагог показывает детям две фигуры и спрашивает: «Какая фигура сильнее? На сколько очков?»

«Обе армии равны». Педагог ставит на столе от одной до четырех фигур и просит ребят расположить на своих шахматных досках другие наборы фигур так, чтобы суммы очков в армиях учителя и ученика были равны.

«Выигрыш материала». Педагог расставляет на демонстрационной доске учебные положения, в которых белые должны достичь материального перевеса.

«Защита». В учебных положениях требуется найти ход, позволяющий сохранить материальное равенство.

Практическая работа: выполнение упражнений по темам. Решение задач. Практическая игра.

Форма контроля: текущий контроль. Опрос.

Связка. В связке участвуют три фигуры расположенные на одной линии: связывающая (ферзь ладья или слон) связанная (любая фигура кроме короля) и фигура обуславливающая связку.

Открытый шах. Открытый шах один из вариантов открытого нападения. Но это, как правило, более грозное оружие, так как позволяет при отходе совершить нападение или взятие более ценной фигуры и изменить соотношение сил на доске.

Двойной шах. Отличие двойного шаха от шаха открытого в том, что отходящая фигура также дает шах королю. Защита от двойного шаха может быть только одна, отступление короля.

Практическая работа: выполнение упражнений по темам. Решение задач. Практическая игра.

Форма контроля: текущий контроль. Опрос.

Открытая линия.

В процессе игры происходят упрощения, в результате появляются открытые линии (горизонталы и чаще вертикали). В результате резко возрастает роль тяжелых фигур (особенно ладей) когда они действуют по открытым линиям. Резко увеличиваются возможности для вторжения и прямой атаки короля. Ценность открытых линий различна. Особенно сильным получается захват ладьями 2(7) горизонталей. 7-ая (2-ая), горизонталь создает следующие возможности. При полностью отрезанном короле (по Нимцовичу "абсолютное" владение 7 горизонталью) далеко продвинутая проходная пешка почти всегда обеспечивает победу.

Практическая работа: выполнение упражнений по темам. Решение задач. Практическая игра.

Форма контроля: текущий контроль. Опрос.

Сильные и слабые пункты (поля). Нередко в расположении одной из сторон в результате непродуманных или вынужденных действий появляется пункт, который может быть занят неприятельской фигурой. Этот пункт поле для одной стороны будет слабым, а для другой сильным. Характерный признак слабости это невозможность атаковать его пешкой. Особенно эффективен захват слабых полей конями.

Практическая работа: выполнение упражнений по темам. Решение задач. Практическая игра.

Форма контроля: текущий контроль. Опрос.

Пешечные слабости. К ним относятся пешки отсталые, изолированные, сдвоенные. Пешки стоящие отдельно друг от друга называются островками. Чем больше островков, тем позиция хуже.

«Хорошие» и «плохие» слоны. «Хороший» слон стоит на открытой линии (диагонали). «Плохой» слон лишен подвижности. Заблокирован своими или вражескими фигурами.

Практическая работа: выполнение упражнений по темам. Решение задач. Практическая игра.

Форма контроля: текущий контроль. Опрос.

Техника матования одинокого короля.

Две ладьи против короля. Ферзь и ладья против короля. Король и ферзь против короля. Король и ладья против короля.

Дидактические игры и задания

«Шах или мат». Шах или мат черному королю?

«Мат или пат». Нужно определить, мат или пат на шахматной доске.

«Мат в один ход». Требуется объявить мат в один ход черному королю.

«На крайнюю линию». Белыми надо сделать такой ход, чтобы черный король отступил на одну из крайних вертикалей или горизонталей.

«В угол». Требуется сделать такой ход, чтобы черным пришлось отойти королем на угловое поле.

«Ограниченный король». Надо сделать ход, после которого у черного короля останется наименьшее количество полей для отхода.

Практическая работа: выполнение упражнений по темам. Решение задач. Практическая игра.

Форма контроля: текущий контроль. Опрос.

3.3 Заключительное занятие – 2 часа. Заключительное занятие. Подведение итогов освоения модуля 3.

Практическая работа: проведение итоговой аттестации. Опрос.

Форма контроля: результат

4. Модуль 4 «От простого к сложному».

4.1 Вводное занятие – 2 часа. Инструктаж по технике безопасности. Постановка индивидуальных и коллективных целей и задач на изучение программы модуля 4.

4.2 От простого к сложному (34 часов).

Достижение мата без жертва материала

Учебные положения на мат в два хода в дебюте, миттельшпиле и эндшпиле (начале, середине и конце игры). Защита от мата.

Дидактические игры и задания

«Объяви мат в два хода». В учебных положениях белые начинают и дают мат в два хода.

«Защитись от мата». Требуется найти ход, позволяющий избежать мата в один ход.

Шахматная комбинация

Достижение мата путем жертвы шахматного материала (матовые комбинации). Типы матовых комбинаций: темы разрушения королевского

прикрытия, отвлечения, завлечения, блокировки, освобождения пространства, уничтожения защиты и др. Шахматные комбинации, ведущие к достижению материального перевеса. Комбинации для достижения ничьей (комбинации на вечный шах, патовые комбинации и др.).

Дидактические игры и задания

«Объяви мат в два хода». Требуется пожертвовать материал и дать мат в два хода.

«Сделай ничью». Требуется пожертвовать материал и достичь ничьей.

«Выигрыш материала». Надо провести простейшую двухходовую комбинацию и добиться материального перевеса.

Практическая работа: выполнение упражнений по темам. Решение задач. Практическая игра. Проведение турниров.

Формы контроля: текущий контроль. Опрос.

4.3 Заключительное занятие – 2 часа. Заключительное занятие. Подведение итогов работы объединения за учебный год. Постановка планируемых задач на следующий

Практическая работа: проведение итоговой аттестации. Опрос.

Форма контроля: результат

2й год обучения

1. Модуль 1 «От дебюта до эндшпиля».

1.1 Вводное занятие - 2 часа.

План работы объединения на новый учебный год.

Постановка индивидуальных и коллективных целей и задач на учебный год.

Инструктаж по технике безопасности.

1.2 Некоторые технические приемы. (30 часов).

Повторение изученного материала.

Поля, горизонталь, вертикаль, диагональ, центр. Ходы шахматных фигур. Шах, мат, пат. Начальное положение. Игровая практика (игра всеми фигурами из начального положения).

Рокировка. Взятие на проходе. Превращение пешки. Варианты ничьей. Самые общие рекомендации о принципах разыгрывания дебюта. Решение задач на мат в один ход. Тренировка техники расчета. Демонстрация коротких партий.

Дидактические игры и задания

«Две фигуры против целой армии», «Убери лишние фигуры», «Ходят только белые», «Неотвратимый мат». Игровая практика. «Мат в 1 ход», «Поставь мат в 1 ход не рокированному королю», «Поставь детский мат» Белые или черные начинают и объявляют противнику мат в 1 ход.

«Поймай ладью», «Поймай ферзя». Здесь надо найти ход, после которого рано введенная в игру фигура противника неизбежно теряется или проигрывается за более слабую фигуру.

«Защита от мата» Требуется найти ход, позволяющий избежать мата в 1 ход (как правило, в данном разделе в отличие от второго года обучения таких ходов несколько).

«Выведи фигуру» Здесь определяется, какую фигуру, на какое поле

«Поставить мат в 1 ход «повторюшке». Требуется объявить мат противнику, который слепо копирует ваши ходы.

«Мат в 2 хода». В учебных положениях белые начинают и дают черным мат в 2 хода.

«Выигрыш материала», «Накажи «пешкоеда». Надо провести маневр, позволяющий получить материальное преимущество.

«Можно ли побить пешку?». Требуется определить, не приведет ли выигрыш пешки к проигрышу материала или мату.

«Захвати центр». Надо найти ход, ведущий к захвату центра.

«Можно ли сделать рокировку?». Тут надо определить, не нарушат ли белые правила игры, если рокируют.

«В какую сторону можно рокировать?». В этом задании определяется сторона, рокируя в которую белые не нарушают правил игры.

«Сдвой противнику пешки». Тут требуется так побить неприятельскую фигуру, чтобы у противника образовались сдвоенные пешки.

Практическая работа: выполнение упражнений по темам. Решение задач. Практическая игра.

Форма контроля:

текущий контроль. Опрос.

1.3. Заключительное занятие -2 часа.

Заключительное занятие. Подведение итогов освоения модуля 1.

Практическая работа: проведение итоговой аттестации. Опрос.

Форма контроля: результат

2. Модуль 2 «Принципы игры в дебюте».

2.1 Вводное занятие - 2 часа.

План работы объединения на новый учебный год.

Постановка индивидуальных и коллективных целей и задач на учебный год.

Инструктаж по технике безопасности.

2.2 Основы дебюта – 34 часа.

Коротко о дебютах. Невыгодность раннего ввода в игру ладей и ферзя. Игра на мат с первых ходов. Детский мат и защита от него. Как отражать скороспелый дебютный наскок. Игра против «повторюшки-хрюшки». Принципы игры в дебюте. Быстрейшее развитие фигур. Понятие о темпе. Гамбиты. Наказание «пешкоедов». Борьба за центр. Безопасная позиция короля. Гармоничное пешечное расположение. Связка в дебюте. Дебюты открытые, полуоткрытые, закрытые. Типичные комбинации в дебюте.

Как начинать партию. При разборе партий обращать главное внимание на соблюдение дебютных принципов. Прежде должны быть выдвинуты легкие фигуры. При этом если развитие коней не составляет никаких проблем, они легко выходят в расширенный центр, то для развития слонов необходимо сначала

выдвинуть центральные пешки. Проведение рокировки не только улучшает взаимодействие фигур, но и обеспечивает лучшую защиту короля.

Практическая работа: выполнение упражнений по темам. Решение задач. Практическая игра.

Форма контроля: текущий контроль. Опрос.

Сильный пешечный центр

- Борьба за создание пешечного центра во многих дебютах начинается уже с первых ходов. Пешечный центр силен тогда, когда он поддержан фигурами и неприятельские силы не могут подорвать его или организовать эффективное фигурное давление.

- Подрыв пешечного центра. Занятия центра пешками не является самоцелью. Играющий должен тщательно взвесить, принесет ли пользу пешечный центр, будет ли его образование способствовать развитию инициативы или, наоборот, он явится лишь предметом забот. Одно из эффективных средств борьбы с пешечным центром - пешечные подрывы.

- Фигуры против пешечного центра. А. Нимцовичем была высказана следующая весьма ценная мысль: хотя пешки более всего пригодны для создания центра, расположенные на центральных полях фигуры могут с успехом их заменить. Немаловажное значение может иметь и совместное действие фигур, например ладей и слонов, против пешечной пары в центре. Нередко обладание пешечным центром доставляет по вышеуказанной причине лишь трудности. Итак, при оценке положения нужно менее всего руководствоваться арифметическим подсчетом количества пешек на центральных полях.

- Фигурно-пешечный центр. Исключительно важен контроль над центральными полями. Укрепление даже одной фигуры в центре, не говоря уже о значительной концентрации сил на этом важном участке, является стратегическим достижением. Эта операция называется по Нимцовичу централизацией (в настоящее время принято говорить «централизация»). В некоторых дебютах планом одной из сторон является создание мощной фигурно-пешечной группировки в центре, обычно с конем на форпостном пункте.

- Роль центра при фланговых операциях. Успешное выполнение фланговых операций зависит от положения в центре. Если позиция в центре прочна, то наступление на фланге стратегически обосновано. Если предпринимается атака на фланге при необеспеченном центре, нужно искать возможность нанести контрудар на этом важном участке доски.

Практическая работа: выполнение упражнений по темам. Решение задач. Практическая игра.

Форма контроля: текущий контроль. Опрос.

2.3 Заключительное занятие -2 часа. Заключительное занятие. Подведение итогов освоения модуля 2.

Практическая работа: проведение итоговой аттестации. Опрос.

Форма контроля: результат

3. Модуль 3 «Основы стратегии».

3.1 Вводное занятие - 2 часа.

План работы объединения на новый учебный год.

Постановка индивидуальных и коллективных целей и задач на учебный год.

Инструктаж по технике безопасности.

3.2«Основы стратегии и тактики» (30 часов).

Основы миттельшпиля.

Самые общие рекомендации о том, как играть в середине шахматной партии. Тактические приемы. Связка в миттельшпили. Двойной удар. Открытое нападение. Открытый шах. Двойной шах. Матовые комбинации на мат в 3 хода и комбинации, ведущие к достижению материального перевеса на темы завлечения, отвлечения, блокировки, разрушения королевского прикрытия, освобождения пространства, уничтожения защиты, связки, “рентгена”, перекрытия и др. Комбинации для достижения ничьей.

- **Что делать после дебюта.** Дебютная стадия закончилась. Фигуры развиты, король рокировал. Как правило, сама позиция подскажет дальнейший план игры. Игрок должен нацеливать себя либо на постепенное накопление преимущества либо на атаку вражеского короля.

Практическая работа: выполнение упражнений по темам. Решение задач. Практическая игра. Форма контроля: текущий контроль. Опрос.

- **Сильные и слабые пункты (поля).** Нередко в расположении одной из сторон в результате непродуманных или вынужденных действий появляется пункт, который может быть занят неприятельской фигурой. Этот пункт поле для одной стороны будет слабым, а для другой сильным. Характерный признак слабости это невозможность атаковать его пешкой. Особенно эффективен захват слабых полей конями.

- **Пешечные слабости.** К ним относятся пешки отсталые, изолированные, вдвоенные, висячие. Пешки стоящие отдельно друг от друга называются островками. Чем больше островков, тем позиция хуже.

- **«Хорошие» и «плохие» слоны.** На практике целесообразно пользоваться советами Капабланки. Когда у противника есть слон, держите пешки на полях цвета его слона. Если же у вас есть слон, то ставьте свои пешки так, чтобы они не ограничивали действия вашего слона.

- **Жертва слона на h7(h2).** Типичной является комбинация с жертвой слона на h7(h2) и последующей атакой конем и ферзем.

- **Атака на рокировавшего короля.** Как правило, имеет место в начале игры и часто сопровождается жертвами и комбинациями. Имеет быстрое развитие. Если король не успел рокироваться, то он нуждается в дополнительной защите. Слабая защита не рокировавшего короля сама подсказывает о необходимости концентрации сил для его атаки. Часто при этом атака сопровождается жертвами для вскрытия обороны короля.

- **Атака на короля при односторонних рокировках.** Имеет медленный характер с предварительной подготовкой переброской фигур на фланг атаки. Имеет спокойное развитие фигур и планомерный характер развития игры.

- **Атака на короля при разносторонних рокировках** имеет стремительное развитие. Каждый темп очень важен. Сопровождается жертвами и комбинациями.

Практическая работа: выполнение упражнений по темам. Решение задач. Практическая игра. Форма контроля: текущий контроль. Опрос.

- Использование открытых и полуоткрытых линий

Если слонам нужен простор, открытые диагонали, коням – опорные пункты, то тяжелые фигуры, особенно ладьи, наиболее эффективно проявляют свою силу при наличии открытых и полуоткрытых линий.

Открытые и полуоткрытые линии и атака на короля. Открытые и полуоткрытые вертикали неодинаковы по своему значению. Мы уже видели, что на линиях, сравнительно удаленных от короля, разворачиваются в основном стратегические операции. Если же открытая и полуоткрытая вертикаль находится в районе расположения неприятельского короля, то она может быть использована для острой атаки. Нередко для открытия линии жертвуется материал. Использование полуоткрытой линии сводится, как правило, к превращению ее в открытую линию или созданию на ней слабой пешки.

Форпост на открытой и полуоткрытой линии. Большое значение имеет наличие на открытой и полуоткрытой линии опорного пункта, особенно в неприятельском лагере. Опорные пункты создаются с помощью пешек. Фигура, занимающая такой пункт на открытой или полуоткрытой вертикали и защищенная пешкой, называется форпостом. Роль форпоста чаще всего выполняет конь, однако для форпостов на крайних вертикалях более пригодны тяжелые фигуры. Форпост может быть разменен. Тогда опорный пункт занимает или другая фигура или пешка, которая становится проходной, если форпост на открытой линии.

Борьба за открытую линию. Не всегда удастся занять открытую линию беспрепятственно. Если на открытой вертикали находятся ладьи обеих сторон, то побеждает в борьбе за линию тот, кто имеет на ней форпост.

Практическая работа: выполнение упражнений по темам. Решение задач. Практическая игра. Форма контроля: текущий контроль. Опрос.

Шахматная комбинация

Достижение мата путем жертвы шахматного материала (матовые комбинации). Типы матовых комбинаций: темы разрушения королевского прикрытия, отвлечения, завлечения, блокировки, освобождения пространства, уничтожения защиты и др.

Дидактические задания

«Выигрыш материала». Надо провести типичный тактический прием, либо комбинацию, и остаться с лишним материалом.

«Мат в 3 хода». Здесь требуется пожертвовать материал и объявить красивый мат в 3 хода.

«Сделай ничью» Нужно пожертвовать материал и добиться ничьей.

Практическая работа: выполнение упражнений по темам. Решение задач. Практическая игра.

Форма контроля: текущий контроль. Опрос.

3.3 Заключительное занятие -2 часа. Заключительное занятие. Подведение итогов освоения модуля 3.

Практическая работа: проведение итоговой аттестации.

Форма контроля: результат

4. Модуль 4 «От миттельшпиля к эндшпилю».

4.1 Вводное занятие - 2 часа.

План работы объединения на новый учебный год.

Постановка индивидуальных и коллективных целей и задач на учебный год.

Инструктаж по технике безопасности.

4.2 Основы эндшпиля - 34 часа.

Шахматная комбинация

Комбинации для достижения ничьей (комбинации на вечный шах, патовые комбинации и ДР.).

Дидактические задания

«Выигрыш материала». Надо провести типичный тактический прием, либо комбинацию, и остаться с лишним материалом.

«Мат в 3 хода». Здесь требуется пожертвовать материал и объявить красивый мат в 3 хода.

«Сделай ничью» Нужно пожертвовать материал и добиться ничьей.

Практическая работа: выполнение упражнений по темам. Решение задач. Практическая игра.

Форма контроля: текущий контроль. Опрос.

Использование большого материального преимущества. Обращаем внимание обучающихся на два метода реализации большого преимущества. Первый случай это проведение по ходу игры упрощающих разменов фигур. Второй метод заключается в скоплении превосходящих сил направленных на атаку короля противника.

Практическая работа: выполнение упражнений по темам. Решение задач. Практическая игра. Форма контроля: текущий контроль. Опрос.

Элементарные окончания. Ферзь против слона, коня, ладьи (простые случаи), ферзя (при неудачном расположении неприятельского ферзя).

Ладья против ладьи (при неудачном расположении неприятельской ладьи), слона (простые случаи), коня (простые случаи). Матование двумя слонами (простые случаи). Матование слоном и конем (простые случаи). Пешка против короля. Пешка проходит в ферзи без помощи своего короля.

Практическая работа: выполнение упражнений по темам. Решение задач. Практическая игра.

Форма контроля: текущий контроль. Опрос.

Правило “квадрата”. Пешка проходит в ферзи при помощи своего короля. Оппозиция. Пешка на седьмой, шестой, пятой, четвертой, третьей, второй горизонтали. Ключевые поля. Удивительные ничейные положения (два коня против короля, слон и пешка против короля, конь и пешка против короля). Самые общие рекомендации о том, как играть в эндшпилю.

Дидактические задания

“Мат в 2 хода”. Белые начинают и дают черным мат в 2 хода. “Мат в 3 хода”. Белые начинают и дают черным мат в 3 хода. “Выигрыш фигуры”. Белые проводят тактический удар и выигрывают фигуру.

“Квадрат”. Надо определить, удастся ли провести пешку в ферзи.

“Проведи пешку в ферзи”. Тут требуется провести пешку в ферзи.

“Выигрыш или ничья?”. Здесь нужно определить, выиграно ли данное положение.

“Куда отступить королем?”. Надо выяснить, на какое поле следует первым ходом отступить королем, чтобы добиться ничьей.

“Путь к ничьей”. Точной игрой надо добиться ничьей.

Активность короля и др.

С переходом в эндшпиль роль короля значительно возрастает. Короля в эндшпилье надо держать впереди своих пешек с возможностью поддержать проходную пешку или создать условия для ее появления.

Переход в пешечный эндшпиль как метод реализации материального или позиционного преимущества. Нередко шахматисты, имея материальный перевес, возвращают весь материал или часть его ради перехода в выигранный пешечный эндшпиль. Это весьма эффективный технический прием.

Некоторые учебные позиции. Рассмотрим некоторые учебные позиции с соотношением король ладья и пешка против короля и ладьи.

Владение 7-й горизонталью. Нередко возникают позиции, когда ладья отрезает короля противника на 7(2) горизонтали. Если это обрезание поддерживается королем и проходной пешкой, то этого часто достаточно для победы.

Использование открытой линии. Открытая линия это не просто возможность для вторжения, но и прекрасная возможность перебросить свои силы через нее для нападения с тыла или создания положения цугцванга.

Окончания с проходными пешками. Ладью надо ставить позади пешки хоть своей хоть неприятельской.

Об активности в ладейных окончаниях. Для правильного ведения ладейного конца агрессивность просто необходима. Часто это помогает привести партию к победе.

Использование пешечных слабостей. Слабые пешки легко подвергаются атаке. Нападая на слабости в расположении противника, мы вынуждаем его фигуры занять пассивные позиции. Часто защищающаяся сторона жертвой слабой пешки получает контригру.

Некоторые защитительные ресурсы. Важнейшие ресурсы защиты в ладейных окончаниях - образование проходной пешки или энергичное продвижение имеющейся проходной.

Реализация материального перевеса. Основное правило эндшпиля не спешить. Если есть возможность продвинуть пешку на два поля или одно то следует сначала продвинуть на одно, если это позволяет позиция.

Реализация позиционного перевеса. Как правило, для реализации позиционного перевеса требуется медленная игра с накоплением новых преимуществ и перерастания их в материальное преимущество.

Проходная пешка. Проходная пешка обычно возникает как результат пешечного превосходства на одном из флангов. Хорошо поддержанная и далеко

продвинутая проходная может стать крайне опасной. Поэтому проходные пешки надо своевременно блокировать.

Геометрия доски прием отталкивания. При движении короля по кратчайшему пути король противника может двигаться, рядом отнимая нужные поля у короля противника. Такой прием называется отталкиванием.

Прорыв. Это технический прием, позволяющий путем жертвы создать проходную пешку.

Лучшее пешечное расположение предполагает меньшее количество слабостей, таких как сдвоенные и изолированные пешки и наличие возможности создать проходную пешку.

Запасные темпы. Это, как правило, большое преимущество в эндшпиле часто достаточное для победы.

Тренировка техники расчета. Расчет вариантов - «один из китов, на которых держится шахматное творчество». Для развития техники расчета пригодно решение комбинационных приемов, задач, этюдов без передвижения фигур на доске. Однако это далеко не все. Можно рекомендовать ряд упражнений для выработки умения рассчитывать варианты. Перед каждым учащимся ставится позиция, требующая конкретного расчета, с определенным заданием.

Элементарные ладейные окончания. Решение упражнений.

Два слона в эндшпиле. Особенно часто сила двух слонов проявляется в эндшпиле, когда нет «вмешательства» других фигур. Метод реализации преимущества двух слонов разработан Стейницем. Он заключается в особой расстановке пешек, лишаящих коня опорных пунктов, стесняющей его. Одновременно ограничивается и слон (если борьба происходит против слона и коня). Продвижение пешек не сопровождается ослаблениями, так как слоны охраняют поля любого цвета. Постепенно создаются условия для решительных действий. Нередко производится размен слонов или слона на коня и получается технически простое окончание. Успешная борьба против двух слонов. Слоны очень активны, если имеют открытые диагонали. Поэтому основной метод борьбы против двух слонов – ограничение их активности путем создания пешечных заграждений и завоевание опорных пунктов для коней. Участие в тренировочном турнире. Обратит внимание на действия обучающихся и их способность принимать решения в критические мгновения.

Практическая работа: выполнение упражнений по темам. Решение задач. Практическая игра.

Форма контроля: текущий контроль. Опрос.

4.3. Заключительное занятие - 2 часа.

Итоговая аттестация. Опрос. Подведение итогов работы шахматного объединения за прошедший учебный год. Рекомендации учащимся по дальнейшему совершенствованию шахматной игры. Поощрение лучших обучающихся.

РАЗДЕЛ 2
«КОМПЛЕКС ОРГАНИЗАЦИОННО-ПЕДАГОГИЧЕСКИХ УСЛОВИЙ,
ВКЛЮЧАЮЩИХ ФОРМЫ АТТЕСТАЦИИ»

2.1 КАЛЕНДАРНЫЙ - УЧЕБНЫЙ ГРАФИК

1-й год обучения 2 раза в неделю по 2 часа

| план дата | Факт.дата | № | Наименование разделов и тем | Общ. к-во час. | В том числе: | |
|--------------|-----------|----|--|----------------------|--------------|----------|
| | | | | | теория | практика |
| | | 1 | МОДУЛЬ 1. Вводное занятие. Техника безопасности. | 2 | 2 | - |
| | | 2 | Шахматная игра. Доска. Фигуры. | 2 | 1 | 1 |
| | | 3 | Шахматная доска. | 2 | 1 | 1 |
| | | 4 | Шахматная нотация. | 2 | 1 | 1 |
| | | 5 | Учим нотацию. Белое и черное. | 2 | 1 | 1 |
| | | 6 | Шахматные фигуры. | 2 | 1 | 1 |
| | | 7 | Начальная расстановка фигур. | 2 | 1 | 1 |
| | | 8 | Ладья. Ходы и взятие фигур. | 2 | 1 | 1 |
| | | 9 | Слон. Ходы и взятие фигур. | 2 | 1 | 1 |
| | | 10 | Конь. Ходы и взятие фигур. | 2 | 1 | 1 |
| | | 11 | Ферзь. Ходы и взятие фигур. | 2 | 1 | 1 |
| | | 12 | Король. Ходы и взятие фигур. | 2 | 1 | 1 |
| | | 13 | Пешка. Ходы и взятие фигур. | 2 | 1 | 1 |
| | | 14 | Учимся играть с часами. Для чего время? | 2 | 1 | 1 |
| | | 15 | Правила поведения во время игры. | 2 | 1 | 1 |
| | | 16 | Соревнования по шахматам. | 2 | 1 | 1 |
| | | 17 | Заключительное занятие. Итоговая аттестация. | 2 | 1 | 1 |
| | | 18 | МОДУЛЬ 2. Вводное занятие. Техника безопасности. | 2 | 1 | 1 |
| | | 19 | Пешечная цепь. | 2 | 1 | 1 |
| | | 20 | Пешка против ферзя, ладьи, коня и слона. | 2 | 1 | 1 |
| | | 21 | Пешка против ферзя, ладьи, коня и слона. | 2 | 1 | 1 |

| | | | | | | |
|--|--|----|--|---|---|---|
| | | 22 | Король. Король в игре. | 2 | 1 | 1 |
| | | 23 | Король. Король в игре. | 2 | 1 | 1 |
| | | 24 | Цель шахматной партии. | 2 | 1 | 1 |
| | | 25 | Цель шахматной партии. | 2 | 1 | 1 |
| | | 26 | Шах. | 2 | 1 | 1 |
| | | 27 | Ставим мат. | 2 | 1 | 1 |
| | | 28 | Решение задач на мат в 1 ход. | 2 | 1 | 1 |
| | | 29 | Решение задач на мат в 1 ход. | 2 | 1 | 1 |
| | | 30 | Решение задач на мат в 1 ход. | 2 | 1 | 1 |
| | | 31 | Ничья. Пат. | 2 | 1 | 1 |
| | | 32 | Рокировка. | 2 | 1 | 1 |
| | | 33 | Мат в один ход. | 2 | 1 | 1 |
| | | 34 | Игра фигурами из начального положения. | 2 | 1 | 1 |
| | | 35 | Сдача зачета по знанию шахматных правил. | 2 | 1 | 1 |
| | | 36 | Заключительное занятие. Итоговая аттестация. | 2 | 1 | 1 |
| | | 37 | МОДУЛЬ 3. Вводное занятие. Техника безопасности. | 2 | 1 | 1 |
| | | 38 | Правило превращения пешки в фигуру. | 2 | 1 | 1 |
| | | 39 | Правило взятия на проходе. | 2 | 1 | 1 |
| | | 40 | Ценность фигур. | 2 | 1 | 1 |
| | | 41 | Упражнения на шахматный мат. | 2 | 1 | 1 |
| | | 42 | Мат тяжелыми фигурами. | 2 | 1 | 1 |
| | | 43 | 10 правил дебюта. | 2 | 1 | 1 |
| | | 44 | Проведение турнира. | 2 | 1 | 1 |
| | | 45 | Что делать после дебюта. | 2 | 1 | 1 |
| | | 46 | Открытые и полуоткрытые линии. | 2 | 1 | 1 |
| | | 47 | Связка. | 2 | 1 | 1 |
| | | 48 | Открытый шах. | 2 | 1 | 1 |
| | | 49 | Двойной шах. | 2 | 1 | 1 |
| | | 50 | Решение задач на мат в один ход. | 2 | 1 | 1 |
| | | 51 | Решение задач на мат в один ход. | 2 | 1 | 1 |
| | | 52 | Решение задач на мат в один ход. | 2 | 1 | 1 |
| | | 53 | Заключительное занятие. Итоговая аттестация. | 2 | 1 | 1 |

| | | | | | | |
|--|--|----|--|-----|----|----|
| | | 54 | МОДУЛЬ 4. Вводное занятие. Техника безопасности. | 2 | 1 | 1 |
| | | 55 | Пешечные слабости. | 2 | 1 | 1 |
| | | 56 | Ценность фигур. Достижение материального перевеса. | 2 | 1 | 1 |
| | | 57 | Решение задач на выигрыш материала. | 2 | 1 | 1 |
| | | 58 | Техника матования одинокого короля. | 2 | 1 | 1 |
| | | 59 | Две ладьи против короля. | 2 | 1 | 1 |
| | | 60 | Ферзь и ладья против короля. | 2 | 1 | 1 |
| | | 61 | Король и ферзь против короля. | 2 | 1 | 1 |
| | | 62 | Король и ладья против короля. | 2 | 1 | 1 |
| | | 63 | Хорошие и плохие слоны. | 2 | 1 | 1 |
| | | 64 | Комбинации путем жертв выигрыш материала. | 2 | 1 | 1 |
| | | 65 | Игра фигурами из начального положения. | 2 | 1 | 1 |
| | | 66 | Игра фигурами из начального положения. | 2 | 1 | 1 |
| | | 67 | Достижение мата без жертвы материала. | 2 | 1 | 1 |
| | | 68 | Проведение турнира. | 2 | 1 | 1 |
| | | 69 | Проведение турнира. | 2 | 1 | 1 |
| | | 70 | Проведение турнира. | 2 | 1 | 1 |
| | | 71 | Сдача зачета по знанию шахматных правил. | 2 | 1 | 1 |
| | | 72 | Заключительное занятие. Итоговая аттестация. | 2 | 1 | 1 |
| | | | Итого: | 144 | 73 | 71 |

2-й год обучения 2 раза в неделю по 2 часа

| План дата | Факт. дата | № | Наименование темы | Количество часов | | |
|-----------|------------|---|--|------------------|--------|----------|
| | | | | всего | Теория | практика |
| | | 1 | МОДУЛЬ 1. Вводное занятие. Техника безопасности. | 2 | 2 | - |

| | | | | | | |
|--|--|----|---|---|---|---|
| | | 2 | Правило взятия на проходе. | 2 | 1 | 1 |
| | | 3 | Рокировка. | 2 | 1 | 1 |
| | | 4 | Ценность фигур и пешек. | 2 | 1 | 1 |
| | | 5 | Некоторые случаи ничьей. | 2 | 1 | 1 |
| | | 6 | Мат тяжелыми фигурами. | 2 | 1 | 1 |
| | | 7 | Упражнение на шахматный мат. | 2 | 1 | 1 |
| | | 8 | Как начинать партию. | 2 | 1 | 1 |
| | | 9 | Что делать после дебюта. | 2 | 1 | 1 |
| | | 10 | Использование материального перевеса. бол | 2 | 1 | 1 |
| | | 11 | Решение комбинаций и задач. | 2 | 1 | 1 |
| | | 12 | Решение комбинаций и задач. | 2 | 1 | 1 |
| | | 13 | Решение комбинаций и задач. | 2 | 1 | 1 |
| | | 14 | Тренировка техники расчета. | 2 | 1 | 1 |
| | | 15 | Тренировка техники расчета | 2 | 1 | 1 |
| | | 16 | Тренировка техники расчета. | 2 | 1 | 1 |
| | | 17 | Заключительное занятие. | 2 | 1 | 1 |
| | | 18 | МОДУЛЬ 2 Вводное занятие. Техника безопасности. | 2 | 1 | 1 |
| | | 19 | Детский мат, защита. | 2 | 1 | 1 |
| | | 20 | Быстрейшее развитие фигур. | 2 | 1 | 1 |
| | | 21 | Безопасное положение короля. | 2 | 1 | 1 |
| | | 22 | Рокировка. | 2 | 1 | 1 |
| | | 23 | Темп. | 2 | 1 | 1 |
| | | 24 | Гамбит. | 2 | 1 | 1 |
| | | 25 | Борьба за центр. | 2 | 1 | 1 |
| | | 26 | Гармоничное пешечное расположение. | 2 | 1 | 1 |
| | | 27 | Какие бывают пешки. | 2 | 1 | 1 |
| | | 28 | Связка в дебюте. | 2 | 1 | 1 |
| | | 29 | Типичные комбинации в дебюте. | 2 | 1 | 1 |
| | | 30 | Три дебютных принципа. | 2 | 1 | 1 |
| | | 31 | Что нельзя делать в дебюте. | 2 | 1 | 1 |
| | | 32 | Правил разыгрывания дебюта. | 2 | 1 | 1 |
| | | 33 | Практическое игровое занятие . | 2 | 1 | 1 |
| | | 34 | Практическое игровое занятие . | 2 | 1 | 1 |
| | | 35 | Практическое игровое занятие . | 2 | 1 | 1 |
| | | 36 | Заключительное занятие. | 2 | 1 | 1 |
| | | 37 | МОДУЛЬ 3 Вводное занятие. Техника безопасности. | 2 | 1 | 1 |

| | | | | | | |
|--|--|----|--|---|---|---|
| | | 38 | Комбинации на двойной удар. | 2 | 1 | 1 |
| | | 39 | Комбинации на блокировку. | 2 | 1 | 1 |
| | | 40 | Комбинации на отвлечение. | 2 | 1 | 1 |
| | | 41 | Комбинации на освобождение поля. | 2 | 1 | 1 |
| | | 42 | Комбинации на освобождение линии. | 2 | 1 | 1 |
| | | 43 | Комбинации на перекрытие. | 2 | 1 | 1 |
| | | 44 | Комбинации на уничтожение защиты. | 2 | 1 | 1 |
| | | 45 | Комбинации на захват пункта. | 2 | 1 | 1 |
| | | 46 | Комбинации на разрушение. | 2 | 1 | 1 |
| | | 47 | Форпост. Выигрыш материала. | 2 | 1 | 1 |
| | | 48 | Шахматные задачи. | 2 | 1 | 1 |
| | | 49 | Ловушки. | 2 | 1 | 1 |
| | | 50 | Атака на не рокировавшего короля. | 2 | 1 | 1 |
| | | 51 | Атака на короля при односторонних рокировках. (Окончание) | 2 | 1 | 1 |
| | | 52 | Атака на короля при разносторонних рокировках. | 2 | 1 | 1 |
| | | 53 | Заключительное занятие. | 2 | 1 | 1 |
| | | 54 | МОДУЛЬ 4 Вводное занятие. Техника безопасности. | 2 | 1 | 1 |
| | | 55 | Разрушение королевского прикрытия. Освобождение. Связка. Рентген. | 2 | 1 | 1 |
| | | 56 | Особенности эндшпиля. Реализация лишней пешки в пешечных окончаниях. | 2 | 1 | 1 |
| | | 57 | Отдаленная проходная пешка. | 2 | 1 | 1 |
| | | 58 | Защищенная проходная пешка. | 2 | 1 | 1 |
| | | 59 | Борьба ферзя против пешки. | 2 | 1 | 1 |
| | | 60 | Некоторые случаи ничьи при большом материальном перевесе | 2 | 1 | 1 |
| | | 61 | Элементарные ладейные окончания. | 2 | 1 | 1 |
| | | 62 | Некоторые технические приемы в ладейных окончаниях. | 2 | 1 | 1 |
| | | 63 | Окончания, в которых слон сильнее коня. | 2 | 1 | 1 |

| | | | | | | |
|--|-------|----|--|-----|----|----|
| | | 64 | Окончания, в которых конь сильнее слона. | 2 | 1 | 1 |
| | | 65 | Окончания с одноцветными слонами. | 2 | 1 | 1 |
| | | 66 | Окончания с разноцветными слонами. | 2 | 1 | 1 |
| | | 67 | «Хорошие» и «плохие» слоны. | 2 | 1 | 1 |
| | | 68 | Сильные и слабые пункты (поля). | 2 | 1 | 1 |
| | | 69 | Пешечные слабости. | 2 | 1 | 1 |
| | | 70 | Открытая линия. 7-я (2-я) горизонталь. | 2 | 1 | 1 |
| | | 71 | Контрольное тестовое задание. | 2 | 1 | 1 |
| | | 72 | Заключительное занятие. Итоговая аттестация. | 2 | 1 | 1 |
| | ИТОГО | | | 144 | 73 | 71 |

2.2 ФОРМЫ АТТЕСТАЦИИ/КОНТРОЛЯ

Важность процесса аттестации определяется не только необходимостью для педагога проверки достижения обучающимися определенных результатов. Надо учитывать еще также и желание ребенка получить оценку за свой труд. Выявить начальный уровень помогает предварительная, или начальная аттестация. После того, как проведена предварительная аттестация, частота дальнейших проверок зависит от предпочтений педагога: контроль проводится на каждом занятии (текущий контроль), после изучения каждой темы (тематический контроль) или раздела (итоговый контроль). В середине учебного периода проводится промежуточная аттестация. На ней проверяется, как усвоили обучающиеся пройденный материал. И, наконец, в конце учебного периода проводится итоговая аттестация, когда проверяется уровень усвоения программы изученной в период обучения. Форма аттестации также должна учитывать возраст ребенка, уровень его подготовки и его индивидуальные особенности. Это могут быть: собеседование, тестирование, творческие и самостоятельные исследовательские работы. Контрольные уроки, практические работы, зачеты, выставки. Спортивные соревнования, конкурсы, олимпиады, конференции, турниры. Итоговые занятия, защита творческих работ и проектов, доклад.

Мониторинг качества усвоения программы.

Мониторинг проводится 2 раза в год: вводная – сентябрь (последняя неделя), итоговая – май.

Методика диагностики:

1. Беседа с учащимся.
2. Беседа с опорой на практический материал.
3. Наблюдение за обучающимися во время занятий.

4. Выполнение практического материала.

5. Опрос родителей по выполнению игровых заданий учащимся дома. Мониторинг уровня умений обучающимися играть в шахматы.

Диагностика сформированности умения учащимся играть в шахматы предусматривает, наблюдение за его игрой с педагогом, сверстниками, а также беседы с родителями о том, как учащийся играет в шахматы дома.

1. Обучающемуся предлагается расставить шахматы в количестве 32 штук двух цветов для дальнейшей игры.

2. Кто начинает игру и почему? Как определить, кто играет белыми шахматами? Назвать фигуры по именам.

3. Педагог предлагает обучающемуся начать игру, наблюдая за тем, как он делает ходы.

4. В игре педагог создает ситуацию, при которой учащийся имеет возможность бить фигуры соперника как по одной, так и несколько вариантов взятий.

5. Педагог предлагает разыграть диаграммы в соответствии с определенным условием.

6. Проверка понимания игроком преимущества тяжелых фигур перед легкими и пешками проходит непосредственно во время игры.

7. Проверку целесообразно проводить в игре как со взрослыми, так и со сверстниками.

8. Если учащийся оставляет партию незаконченной, педагог должен попытаться выяснить причину.

Нежелание проиграть партию, обида на соперника, отставание в счете битых у соперника фигур расценивается как низкий уровень развития игровой мотивации. Критерии оценки результатов: Высокий уровень – учащийся самостоятельно и правильно справился с заданием; Средний уровень – для правильного выполнения задания обучающемуся требуется несколько самостоятельных попыток или подсказка педагога; Низкий уровень – учащийся не выполнил задание даже после подсказки педагога.

2.3 ОЦЕНОЧНЫЕ МАТЕРИАЛЫ

Диагностические материалы, применяемые педагогом для определения уровня развития личности: наблюдения, задания, тесты. Во время образовательного процесса используются следующие методы отслеживания усвоения программы:

- педагогическое наблюдение (как обучающийся усваивает материал, как эти знания развиваются и совершенствуются в течении прохождения программы;

- педагогический анализ проводится по степени активности и результатам участия детей в турнирах разного уровня, в тематических мероприятиях:

- педагогический мониторинг. Непрерывное и систематическое отслеживание результатов деятельности обучающихся.

По итогам года уровень знаний и умений оценивается так же наличием грамот, дипломов, медалей и кубков.

2.4 МЕТОДИЧЕСКОЕ ОБЕСПЕЧЕНИЕ ПРОГРАММЫ

Методы, используемые при реализации программы в обучении:

- практический (работа с шахматными комплектами и записями партий).
- наглядный (фото и видеоматериалы по шахматам, распечатки позиций и шахматных диаграмм);
- словесный (инструктажи, беседы, разъяснения);
- инновационные методы (поисково-исследовательский, проектный, игровой);
- работа с литературой (изучение специальной литературы, диаграмм).

В программе применяются приемы: создание проблемной ситуации, построение алгоритма решения задачи (решение комбинации), анализ партии и т.д.

Принципы организации учебно-воспитательного процесса:

Обучение осуществляется на основе общих *методических принципов*:

- **Принцип развивающей** деятельности: игра не ради игры, а с целью развития личности каждого участника и всего коллектива в целом.
- **Принцип активной включенности** каждого ребенка в игровое действие, а не пассивное созерцание со стороны;
- **Принцип доступности,** последовательности и системности изложения программного материала.

Основой организации работы с детьми в данной программе является система *дидактических принципов*:

- **принцип психологической комфортности** - создание образовательной среды, обеспечивающей снятие всех стресс образующих факторов учебного процесса
- **принцип целостного представления о мире** - при введении нового знания раскрывается его взаимосвязь с предметами и явлениями окружающего мира;
- **принцип вариативности** - у детей формируется умение осуществлять собственный выбор и им систематически предоставляется возможность выбора;
- **принцип творчества** - процесс обучения сориентирован на приобретение детьми собственного опыта творческой деятельности.

Изложенные выше принципы интегрируют современные научные взгляды об основах организации развивающего обучения, и обеспечивают решение задач интеллектуального и личностного развития. Это позволяет рассчитывать на проявление у детей устойчивого интереса к занятиям шахматами, появление умений выстраивать внутренний план действий, развивать пространственное воображение, целеустремленность, настойчивость в достижении цели, учит принимать самостоятельные решения и нести ответственность за них.

Основные виды занятий тесно связаны, дополняют друг друга и проводятся в течение всего учебного периода с учетом планируемых общих мероприятий МБУДО СЮТ и интересов обучающихся. В основу учебного

процесса в объединении положен принцип последовательности в распределении учебного материала от простого к сложному, от схематизации до обобщения.

2.5 УСЛОВИЯ РЕАЛИЗАЦИИ ПРОГРАММЫ

Материально-техническое оснащение

Для организации деятельности объединения необходимо иметь:

- помещение (класс), оборудованный набором столов, стульев, шкафов, огнетушителем и необходимыми условиями для проведения занятий – хорошо освещен и проветриваемый.
- комплекты шахмат, шахматные часы.
- магнитная доска и магнитные шахматы.
- один ноутбук (во время соревнований) для жеребьевки, зарядное устройство-адаптер, сканер, принтер.
- дополнительная литература.

Кадровое обеспечение

Педагог, работающий по данной программе должен знать основы игры в шахматы и иметь необходимые навыки игры.

Информационное обеспечение.

Информационные ресурсы включают: - методические и учебные пособия, учебно-методическая литература.

2.6 ВОСПИТАТЕЛЬНЫЙ КОМПОНЕНТ

Сегодня под воспитанием в образовательной организации понимается создание условий для развития личности ребенка, его духовно-нравственного становления и подготовки к жизненному самоопределению.

Общие задачи и принципы воспитания представлены в Федеральном законе от 31 июля 2020 г. № 304-ФЗ «О внесении изменений в Федеральный закон «Об образовании в Российской Федерации» по вопросам воспитания обучающихся», где воспитательная деятельность рассматривается как компонента педагогического процесса в каждом общеобразовательном учреждении и охватывает все составляющие образовательной системы, что направленно на реализацию государственного, общественного и индивидуально-личностного заказа на качественное и доступное образование в современных условиях.

Цели воспитательной деятельности: формирование и развитие учащихся системы нравственных, морально-волевых и мировоззренческих установок, способствующей их личностному, гармоничному развитию и социализации в соответствии с принятыми социокультурными правилами и нормами как основы их воспитанности.

Задачи воспитательной деятельности:

- развитие морально-нравственных качеств обучающихся: честности,

доброты, совести, ответственности, чувства долга;

– развитие волевых качеств обучающихся: самостоятельности, дисциплинированности, инициативности, принципиальности, самоотверженности, организованности;

– воспитание стремления к самообразованию, саморазвитию, самовоспитанию;

– приобщение детей к экологической и социальной культуре, здоровому образу жизни. Рациональному и гуманному мировоззрению;

– формирование нравственного отношения в духе демократии к человеку, труду и природе;

– воспитание обучающихся в духе демократии, личностного достоинства, уважения прав человека, гражданственности и патриотизма.

Приоритетные направления в организации воспитательной работы: гражданско-патриотическое, духовно-нравственное, художественно-эстетическое, спортивно-оздоровительное, трудовое и профориентационное, здоровьесберегающее, социокультурное, экологическое, воспитание семейных ценностей и т.д.

Педагог разрабатывает план мероприятий по реализации программы.

План воспитательной работы

Организационная работа

1. Принять участие в выставках по школам для вовлечения детей в объединение. Провести ознакомительные беседы с обучающимися.
2. К 10 сентября укомплектовать группу объединения.
3. В группах провести:
 - Беседу о правилах поведения на занятиях.
 - Беседу по технике безопасности.

Воспитательная работа

1. В соответствии с планом учебно-воспитательной работы МБУ ДО СЮТ принимать участие в мероприятиях, проводимых в СЮТ.
2. Провести тематические беседы: по программе
3. Провести беседы на нравственную тему: «Главные правила вежливости в общении», «Я, житель моего поселка», «Учимся ценить добрые отношения», «Организованность в труде».
4. Провести викторины: «Литературная викторина по сказкам», «Дикие животные», «Зрительные вопросы», «О домашних животных».
5. Проводить игры: «Поле чудес», «Вспомним разные слова», «Игры Деда Буквоеда», «Запутанный зоопарк», «Собери картинку», «Загадки-задачки», «Головоломки», «Разгадай кроссворд».
6. Принимать участие в выставках технического творчества, организованных в СЮТ.
7. Принимать участие в районных и краевых выставках детского технического творчества.

Связь со школой, семьей

1. На родительском собрании в объединении провести выставку работ.
2. Приглашать родителей обучающихся групп на мероприятия, проводимые в СЮТ.
3. Выполнить сувениры к праздникам и знаменательным датам.

План-график воспитательной работы

| Дата | Тема |
|----------|---|
| сентябрь | Игра-приветствие |
| | Беседа: «Техника безопасности при работе в кабинете» |
| октябрь | Беседа: «Как вести себя на занятиях в объединении» |
| | Беседа: «Бережное отношение к имуществу СЮТ» |
| ноябрь | Беседа: «Правила перехода улиц и дорог» |
| | Беседа: «Поддержание чистоты и порядка в объединении» |
| декабрь | Беседа: «Главные правила вежливости в общении» |
| | Инсценировка детей на тему: «Самый вежливый у нас...». |
| | Беседа: «Подарок – символ уважения». |
| январь | «Золотые руки»-почему так говорят. |
| | Беседа: «Чаще улыбайся, если хочешь нравиться людям». |
| | Беседа: «Что такое справедливость». |
| февраль | Беседа-викторина «История Олимпийских игр» |
| | Беседа: «История авиации, флота, бронетанковой техники». |
| | Беседа: «Закаляйся, если, хочешь быть здоров». |
| март | Беседа: «Масленица–древний славянский праздник» |
| | Беседа: «Урок вежливости» |
| апрель | Игровая минутка «1-апреля день смеха» |
| | Беседа-викторина «Шагает эра космоса вперед» |
| май | Беседа: «Патриотизм и любовь к Родине». |
| | Беседа-размышление: «Мой лучший друг». |
| | Беседа: «Не пробовать, не начинать» (о вреде алкоголя и пагубных привычек). |

3. СПИСОК ЛИТЕРАТУРЫ

Литература для педагога.

1. **Глигорич** Играю против фигур. Издательство Москва. «Физкультура и спорт» 1983г.
2. **Голенищев** «Подготовка юных шахматистов 2 и 3 разрядов». Русский шахматный дом. 2010г.
3. **Дворецкий** «Искусство анализа». Москва. «Физкультура и спорт». 1989г.
4. **Карпов** «Оценка позиции». Издательство «Русский шахматный дом» 2007г.

Литература для родителей.

1. **Зак** «О маленьких для больших». Издательство .Физкультура и спорт.1963г.
2. **Карпов** «Учитесь шахматам». Издательство Москва. «Эгмонт России» 1997г.

Литература для обучающихся.

1. **Волчок.** Методы шахматной борьбы. Москва. Физкультура и спорт. 1986г.
2. **Волчок.** Стратегия атаки на короля. Издательство. Физкультура и спорт. 1981г.
3. **Голенищев.** Подготовка юных шахматистов I разряда. Русский шахматный дом, 2010г
5. **Горт, Янса.** Вместе с гроссмейстерами. Издательство: Физкультура и спорт Год: 1976
6. **Гуфельд** Староиндийская Длиною в Жизнь. Год выпуска: 2002 Издательство: РИПОЛ классик Серия: Искусство шахмат.
7. **Дамский.** По законам красоты. Издательство: Москва. «Рипол Классик», 2002 г
8. **Дворецкий.** Искусство анализа. Издательство: Москва. «Физкультура и спорт», 1989 г.
9. **Капабланка** - Последние шахматные лекции. Издательство "Физкультура и спорт" 1972 год.
10. **Капабланка.** Учебник шахматной игры. Издательство: Москва, 2008 год.
11. **Карпов А.Е.** - 50 миниатюр чемпионов мира. Издательство: «Физкультура и спорт». 2009 год.
12. **Конотоп.** Тесты по тактике для начинающих шахматистов. Издательство: Кубанькино Год: 2005 Формат: djvu
13. **Конотоп.** Тесты по тактике для шахматистов 4 разряда. Издательство: Кубанькино Год: 2005 Формат: djvu
14. **Конотоп. В, Конотоп С.** - Тесты по тактике для высококвалифицированных шахматистов, 2003 год Издательство «RUSSIAN CHESS HOUSE», серия «ШАХМАТНЫЙ УНИВЕРСИТЕТ»

15. **Конотоп В., Конотоп С.** - Тесты по тактике для шахматистов III разряда, 2006 год Издательство «RUSSIAN CHESS HOUSE», серия «ШАХМАТНЫЙ УНИВЕРСИТЕТ»
16. **Конотоп В., Конотоп С.** - Тесты по тактике для шахматистов II разряда, 2007 год. Издательство «RUSSIAN CHESS HOUSE», серия «ШАХМАТНЫЙ УНИВЕРСИТЕТ»
17. **Нейштадт.** Шахматный практикум. Издательство: Москва. «Физкультура и спорт», 1980 г
18. **Подгаец О.** - Прогулки по белым и черным полям. Издательство «Феникс» 2006 год.
19. **Славин И.Л.** - Практикум. 2009 год издательство «Правда, севера»
20. **Славин И.Л.** - Учебник задачник шахмат 1. 1998 год издательство «Правда, севера»
21. **Славин И.Л.** - Учебник задачник шахмат 2. 1998 год издательство «Правда, севера»
22. **Славин И.Л.** - Учебник задачник шахмат 3. 1998 год издательство «Правда, севера»
23. **Славин И.Л.** - Учебник задачник шахмат 4. 1999 год издательство «Правда, севера»
24. **Славин И.Л.** - Учебник задачник шахмат 5. 1999 год издательство «Правда, севера»
25. **Славин И.Л.** - Учебник задачник шахмат 6. 2000 год издательство «Правда, севера»
26. **Славин И.Л.** - Учебник задачник шахмат 7. 2000 год издательство «Правда, севера»
27. **Славин И.Л.** - Учебник задачник шахмат 8. 2005 год издательство «Правда, севера»
28. **Славин И.Л.** - Учебник задачник шахмат 9. 2006 год издательство «Правда, севера»
29. **Славин И.Л.** - Учебник задачник шахмат 10. 2007 год издательство «Правда, севера»

Интернет ресурсы

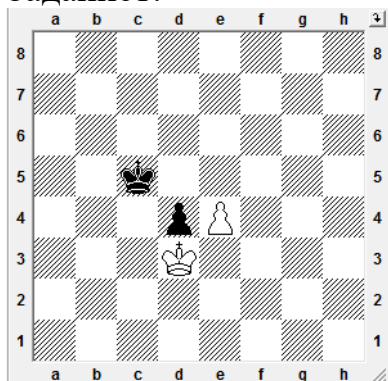
- [Шахматные фото - CanStockPhoto](#)
- [Клуб шахматных гроссмейстеров](#)
- [Шахматные задачи и этюды](#)
- [Искусство шахмат \(воспоминания о шахматистах\)](#)
- [ChessOK - шахматные программы и книги](#)
- [ChessZone - виртуальная шахматная школа](#)
- [ChessEBook - шахматная школа в Интернете](#)
- [День шахмат \(20 июля\)](#)

Оценочные материалы

Вариант контрольных заданий для проведения промежуточной аттестации и итогового контроля

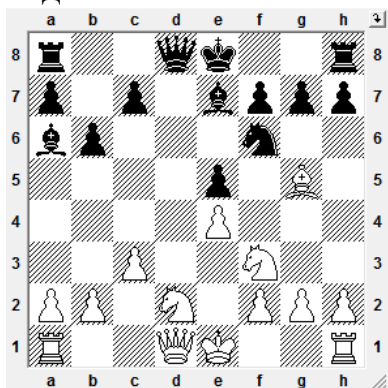
1.

Задание1.



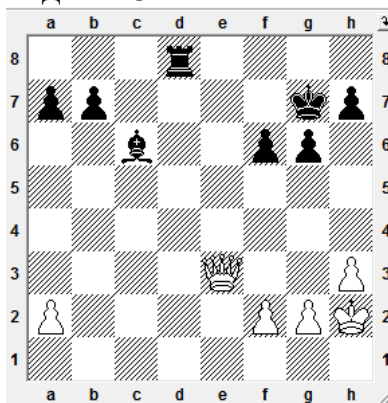
Белые сыграли e2-e4. Могут ли черные пойти d4xe3?
 а) да;
 б) нет.

Задание2.



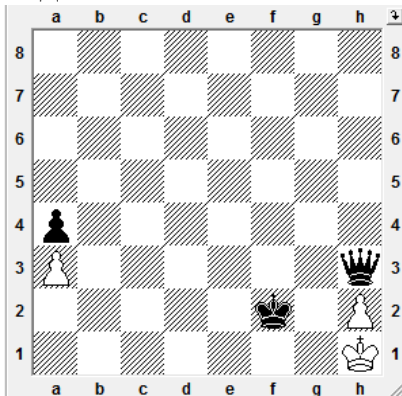
Могут ли белые сделать рокировку?
 а) да;
 б) нет.

Задание3.



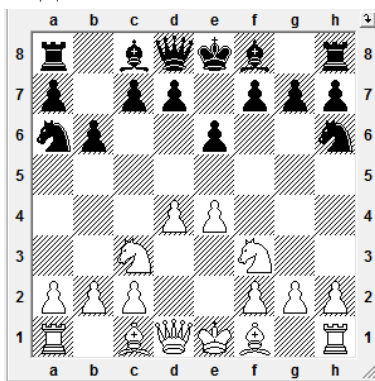
Материальный перевес:
 а) у белых;
 б) у черных;
 в) материальное равновесие.

Задание 4.



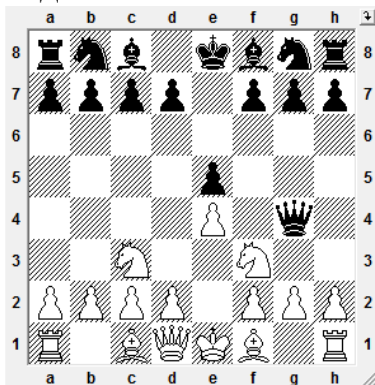
Ход белых. На доске:
а) мат;
б) шах;
в) пат.

Задание 5.



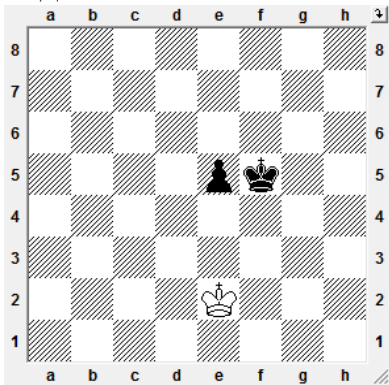
В дебюте правильно играют:
а) белые;
б) черные;
в) оба игрока.

Задание 6.



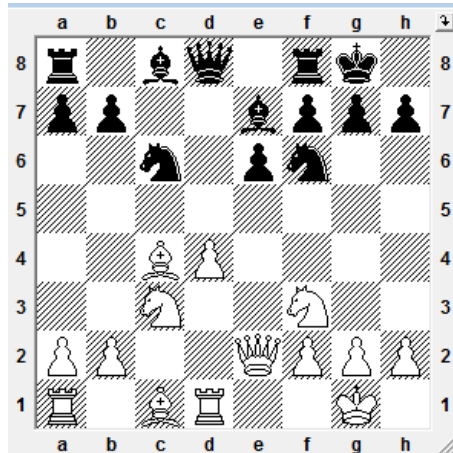
Какое утверждение правильно:
а) В начале партии нужно захватывать центр и выводить легкие фигуры.
б) В начале партии нужно быстрее выводить ферзя, чтобы поставить мат.

Задание 7.



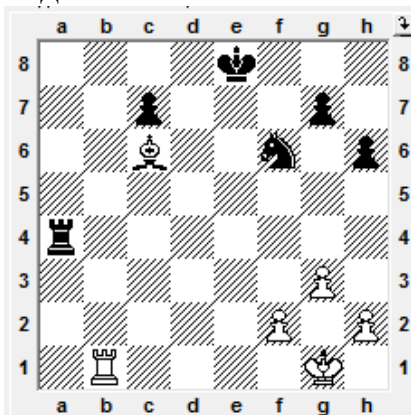
Сильнейший ход черных:
а) Kpf5-f4;
б) Kpf5e4;
в) e5-e4.

Задание 8.



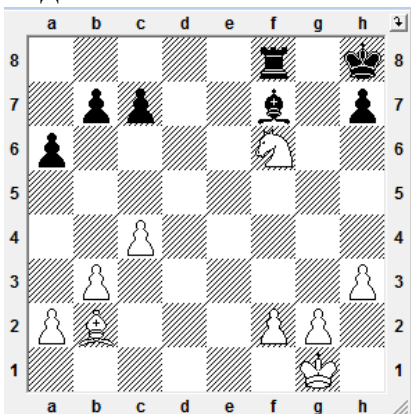
Пешка d4
называется:
а) проходной;
б) изолированной;
в) отсталой.

Задание 9.



Белые сыграли Сg2-с6+.
Какой тактический прием они применили:
а) двойной удар;
б) двойной шах
в) вскрытый Шах
г) связка.

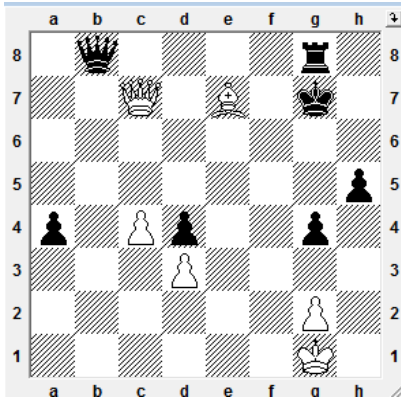
Задание 10.



Белые начинают и дают мат в два хода с помощью тактического приема вскрытый шах.
Запишите решение.

1. _____
2. _____

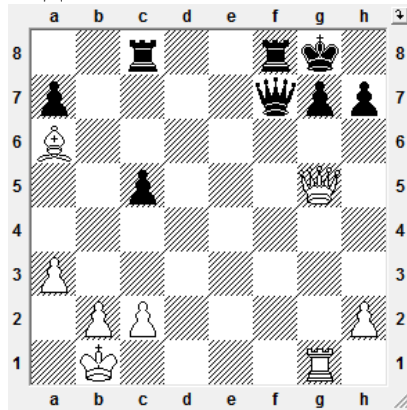
Задание 1.



Ход белых. Выигрыш ферзя с помощью тактического приема двойной шах.

1. _____

Задание 12.



Ход белых. Выигрыш ферзя с помощью тактического приема связка.

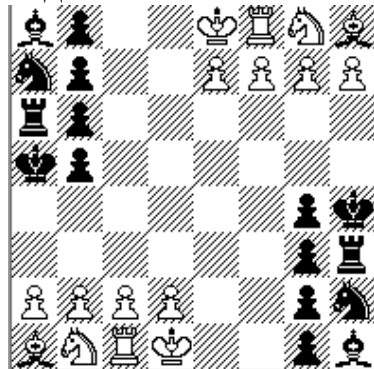
1. _____

2.

3. Второй год обучения

4.

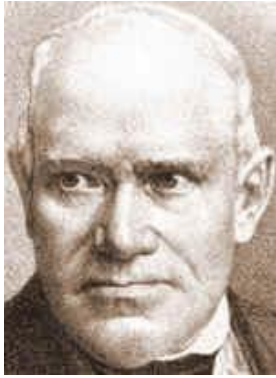
Задание 1.



Первая родственная шахматам игра, появившаяся в Индии, называлась:

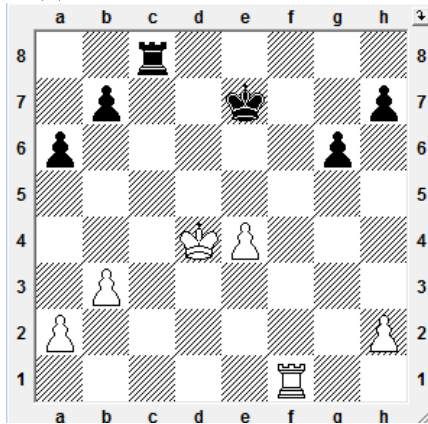
- а) шатрандж;
- б) сянци;
- в) чатуранга;
- г) сёги;
- д) макрук.

Задание 2.



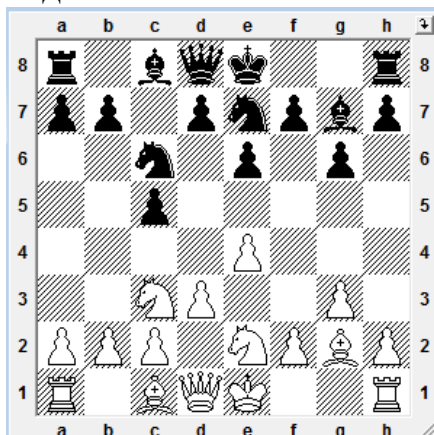
Победитель первого
международного
турнира(Лондон, 1851):
а) Эмануэль
Ласкер
б) Франсуа
Филидор; в)
ПолМорфи;
г) АдольфАндерсен;
д) ВильгельмСтейниц.

Задание3.



Напишите, как называется
заключительный этап шахматной
партии.

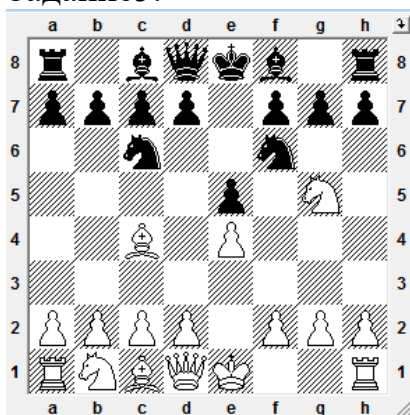
Задание 4.



Разыгран:

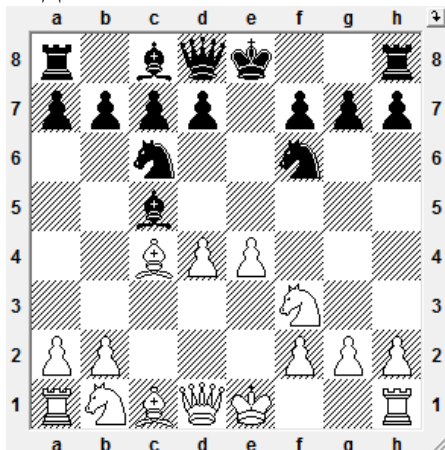
- а) открытый дебют;
- б) полуоткрытый дебют;
- в) полузакрытый дебют;
- г) закрытый дебют.

Задание 5.



Разыграна защита двух коней.
Запишите сильнейший ход черных.

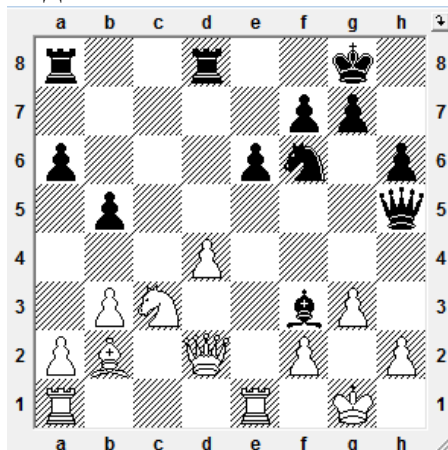
Задание 6.



Ход черных. Выберите сильнейшее продолжение:

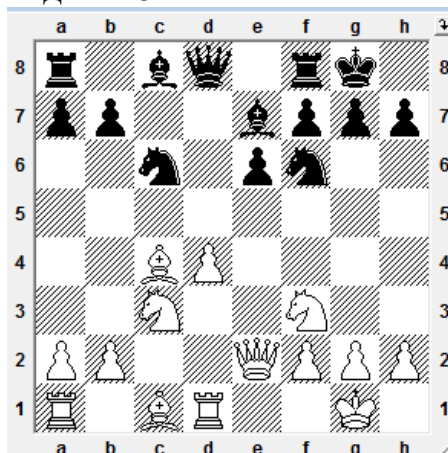
- а) 1. ...Cd6;
- б) 1. ...Ce7;
- в) 1....Cb4+.

Задание 7.



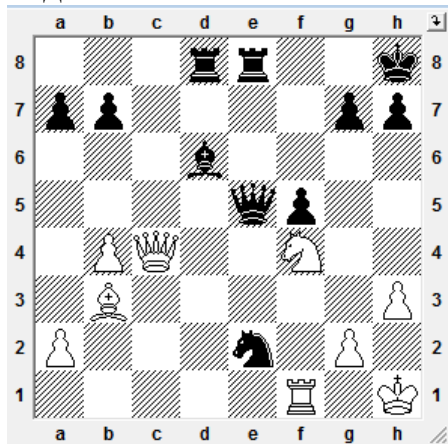
Как для белых называются поля f3 и h3?

Задание 8.



Пешка d4 называется:
 а) проходной;
 б) изолированной;
 в) отсталой.

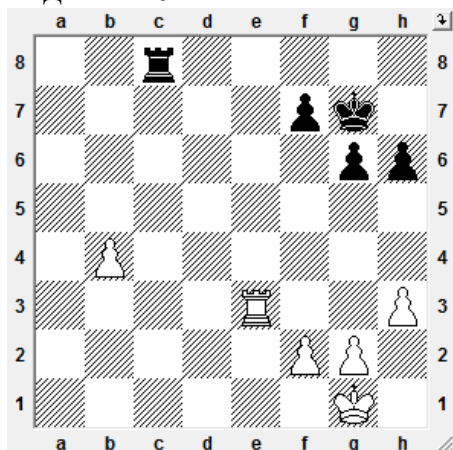
Задание 9.



Белые начинают и дают мат в два хода.

1. _____
2. _____

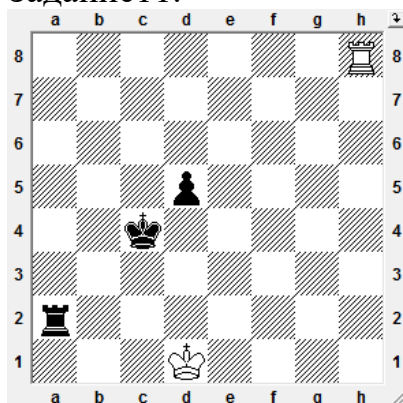
Задание 10.



Ход черных. Выберите сильнейший вариант атаки проходной пешки белых:

- а) 1. ...Лb8;
- б) 1....Лс4;
- в) 1. ... Лс1+2. Крh2 Лb1.

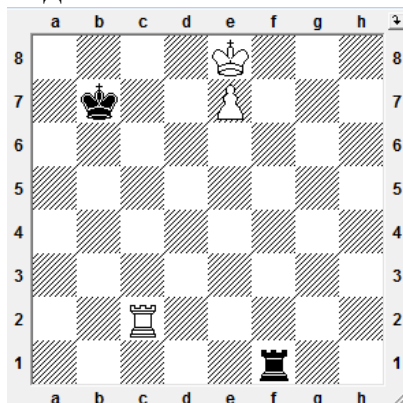
Задание 11.



Сильнейший ход

- белых:
- а) Лh4+;
 - б) Лh3;
 - в) Лс8+.

Задание 12.



Сильнейший ход белых

- а) Крd7;
- б) Лb2+;
- в) Лс4.