

УПРАВЛЕНИЕ ОБРАЗОВАНИЯ АДМИНИСТРАЦИИ
МУНИЦИПАЛЬНОГО ОБРАЗОВАНИЯ АБИНСКИЙ РАЙОН

МУНИЦИПАЛЬНОЕ БЮДЖЕТНОЕ УЧРЕЖДЕНИЕ
ДОПОЛНИТЕЛЬНОГО ОБРАЗОВАНИЯ СТАНЦИЯ ЮНЫХ ТЕХНИКОВ
МУНИЦИПАЛЬНОГО ОБРАЗОВАНИЯ АБИНСКИЙ РАЙОН

Принята на заседании
педагогического совета
от 31 марта 2025 г.
протокол № 3

Утверждаю
Директор МБУ ДО СЮТ
Н. А. Саянова Н. А. Саянова
Приказ от 30 апреля 2025 г. № 123



ДОПОЛНИТЕЛЬНАЯ ОБЩЕОБРАЗОВАТЕЛЬНАЯ
ОБЩЕРАЗВИВАЮЩАЯ ПРОГРАММА

СОЦИАЛЬНО-ГУМАНИТАРНОЙ НАПРАВЛЕННОСТИ

«СМЕЛАЯ ПЕШЕЧКА»

Уровень программы: ознакомительный
Срок реализации программы: 1 год, 72 ч.
Возрастная категория: от 7 до 10 лет
Состав группы: от 8 человек
Форма обучения очная
Вид программы: модифицированная
Программа реализуется: не бюджетной основе
ID-номер Программы в Навигаторе: 57539

Автор-составитель
Луговой Владимир Николаевич
педагог дополнительного образования

п. Ахтырский, 2025 г.

Паспорт образовательной программы

Наименование муниципалитета	Абинский район
Наименование организации	МБУ ДО СЮТ
ID-номер программы в АИС «Навигатор»	57539
Полное наименование программы	Дополнительная общеобразовательная общеразвивающая программа «Смелая пешечка»
Механизм финансирования (ПФДО, муниципальное задание, внебюджет)	На бюджетной основе
ФИО авторов составителей	Луговой Владимир Николаевич
Краткое описание программы	Данная программа имеет выраженную социально гуманитарную направленность, личностно-ориентированная, личностно-значимая
Форма обучения	очная
Уровень содержания	ознакомительный.
Продолжительность освоения (объем)	72 часа.
Возрастная категория	7 -10 лет
Цель программы	Создание условий для реализации творческого потенциала растущей личности в процессе изучения и совершенствования своих знаний и навыков в шахматной игре и в процессе соревнований.
Задачи программы	<p>Предметные:</p> <ul style="list-style-type: none"> - изучение шахматного кодекса и правил игры в шахматы, изучение и овладение основами шахматной игры, приобретение необходимых теоретических знаний; - обучение технологии игры в шахматы; - расширение опыта творческой деятельности и активизация разнообразных мыслительных способностей. <p>Личностные:</p> <ul style="list-style-type: none"> - формирование определенного

	<p>мировоззрения, противодействующего терроризму и экстремизму, связанного с устоями и обычаями, национальными и культурными традициями, историей региона, межнациональной и межрелигиозной толерантностью;</p> <ul style="list-style-type: none"> - воспитание воли, смелости, настойчивости, дисциплинированности, коллективизма, чувства дружбы. <p>Метапредметные:</p> <ul style="list-style-type: none"> - создание педагогически эффективной образовательной среды для развития и продвижения детей и подростков, проявляющих интерес к игре в шахматы; - формирование операционного мышления, направленного на выбор оптимальных решений; - развитие способностей по самостоятельному приобретению знаний, умений, навыков, ускорение процесса перехода от обучения к самообучению – наивысшей степени образовательного процесса.
<p>Ожидаемые результаты</p>	<p>Предметные результаты:</p> <ul style="list-style-type: none"> - знать шахматную доску и фигуры; - строго соблюдать шахматные правила; - знать шахматную нотацию, и уметь записывать свои партии; - знать значение терминов - дебют, миттельшпиль, эндшпиль; - знать основы теории и стратегии на основе изучения тем; - уметь грамотно располагать шахматные фигуры в дебюте; - находить несложные тактические удары и проводить комбинации; <p>Личностные результаты:</p> <ul style="list-style-type: none"> - умение правильно реагировать на победу и поражение в игре.

	<ul style="list-style-type: none"> - успешно выступать в шахматных соревнованиях. - уметь оценивать позицию; - иметь начальные навыки расчета и планирования. - знать основы разыгрывания дебюта; - знать основы работы с комбинациями и задачами; - уметь точно разыгрывать простейшие окончания; - уметь проводить соревнования с использованием компьютера <p>Метапредметные результаты. Уметь использовать универсальные учебные действия и коммуникативные навыки, которые обеспечивают способность обучающихся к самостоятельному усвоению новых знаний и умений.</p>
Особые условия	На обучения зачисляются все желающие, в том числе дети, попавшие в трудную жизненную ситуацию и находящиеся в социально опасном положении, дети с ограниченными возможностями здоровья.
Возможность реализации в сетевой форме	нет
Возможность реализации в электронном формате с применением дистанционных технологий	При необходимости возможна реализация в электронном формате с применением дистанционных технологий.
Материально-техническая база	<ol style="list-style-type: none"> 1. Помещение (класс) с набором столов стульев и необходимыми условиями для проведения занятий. 2. Шахматы. Шахматные часы и программа для компьютерной жеребьевки. Ноутбук. 3. Дополнительная литература.

РАЗДЕЛ 1

«КОМПЛЕКС ОСНОВНЫХ ХАРАКТЕРИСТИК ОБРАЗОВАНИЯ: ОБЪЕМ, СОДЕРЖАНИЕ, ПЛАНИРУЕМЫЕ РЕЗУЛЬТАТЫ»

1.1 ПОЯСНИТЕЛЬНАЯ ЗАПИСКА

Дополнительная общеобразовательная общеразвивающая программа шахматного объединения «Смела пешечка» разработана в соответствии с директивными и нормативными документами в сфере образования:

-Федеральный закон Российской Федерации от 29 декабря 2012 г. № 273-ФЗ «Об образовании в Российской Федерации»;

- Концепция развития дополнительного образования детей до 2030 года, утвержденная распоряжением Правительства Российской Федерации от 31 марта 2022 г. № 678-р;

-Федеральный проект «Успех каждого ребенка» нацпроекта «Образование»;

- Стратегия развития воспитания в РФ на период до 2025 года (распоряжение Правительства РФ от 29 мая 2015 г. № 996-р);

- Указ Президента Российской Федерации «О национальных целях развития Российской Федерации на период до 2030 года», определяющего одной из национальных целей развития Российской Федерации предоставление возможности для самореализации и развития талантов;

-Приказ Министерства просвещения Российской Федерации от 27.07.2022 № 629 «Об утверждении Порядка организации и осуществления образовательной деятельности по дополнительным общеобразовательным программам»;

- Приказ Министерства труда и социальной защиты Российской Федерации от 22 сентября 2021 г. № 652н «Об утверждении профессионального стандарта «Педагог дополнительного образования детей и взрослых» (зарегистрировано в Минюсте России 17 декабря 2021 г. N 66403);

- Приказ Министерства науки и высшего образования РФ и Министерства просвещения РФ от 5 августа 2020 года № 882/391 «Об организации и осуществлении образовательной деятельности при сетевой форме реализации образовательных программ»;

- Приказ Министерства науки и высшего образования Российской Федерации, Министерства просвещения Российской Федерации от 22.02.2023 № 197/129 «О внесении изменения в пункт 4 Порядка организации и осуществления образовательной деятельности при сетевой форме реализации образовательных программ, утвержденного приказом Министерства науки и высшего образования Российской Федерации и Министерства просвещения Российской Федерации от 5 августа 2020 г. № 882/391 «Об организации и осуществлении образовательной

деятельности при сетевой форме реализации образовательных программ» (Зарегистрирован 31.03.2023 № 72827);

- Постановление Главного государственного санитарного врача Российской Федерации от 28 сентября 2020г. № 28 «Об утверждении Санитарных правил СП 2.4.3648-20 «Санитарно-эпидемиологические организациям воспитания и обучения, отдыха и оздоровления детей и молодежи»;

- Постановление Главного санитарного врача от 28.01.2021 №2 «Об утверждении санитарных правил и норм СанПиН 1.2.3685-21 «Гигиенические нормативы и требования к обеспечению безопасности и (или) безвредности для человека факторов среды обитания» (гл. VI);

- Рекомендации по реализации внеурочной деятельности, программы воспитания и социализации и дополнительных общеобразовательных программ с применением дистанционных образовательных технологий, письмо Минпросвещения России от 7 мая 2020 г. № ВБ-976/04.

в соответствии с:

- письмом Министерства образования и науки России от 18.11.2015г №09-3242 «О направлении информации» (Методические рекомендации по проектированию дополнительных общеобразовательных программ (включая разноуровневые программы);

- письмом Министерства образования и науки Краснодарского края «О рекомендациях по составлению рабочих программ, учебных предметов, курсов и календарно-тематического планирования» от 17.07.2015г № 47-10474/15-14;

- Методическими рекомендациями по реализации образовательных программ начального общего, основного общего, среднего общего образования, образовательных программ среднего профессионального образования и дополнительных общеобразовательных программ с применением электронного обучения и дистанционных образовательных технологий от 20 марта 2020г. Министерство просвещения РФ;

- «Методические рекомендации по проектированию дополнительных общеобразовательных общеразвивающих программ» Министерства образования, науки и молодежной политики Краснодарского края (РМЦ ДОД КК г. Краснодар 2024 год);

- Уставом МБУ ДО Станция юных техников (далее – МБУ ДО СЮТ), локальными актами учреждения.

Данная программа объединения «Смелая пешечка» является модифицированной в основу, которой легла программа Кочергина С.М. дополненная материалами из интернета, а также материалами и заданиями из собственного опыта обучения и игры в шахматы. Задания по темам подобраны с учётом возраста обучающихся, их интересов, запросов времени. Особенность программы в том, что на первом периоде обучения ребенок делает первые шаги в мире шахмат. Обучающийся знакомится с историей возникновения шахматной игры, шахматной доской, фигурами, учится выполнять различные

дидактические задания, разыгрывать положения с ограниченным количеством фигур, блоки игровых позиций на отдельных фрагментах доски. Ключевым моментом занятий является деятельность самих детей, в которой они наблюдают за передвижением фигур на доске, сравнивают силу фигур и их позицию, делают выводы, выясняют закономерности, делают свои первые шаги на шахматной доске. Большое значение при изучении шахматного курса имеет специально организованная игровая деятельность детей на занятиях, использование приема обыгрывания учебных заданий, создания игровых ситуаций.

А.Алехин писал: «Шахматы не только знание и логика, но и глубокая фантазия. Древние мудрецы сформулировали суть шахмат так: «Разумом одерживать победу». Шахматы — это не только игра, доставляющая детям много радости, удовольствия, но и действенное эффективное средство их умственного развития, формирования внутреннего плана действий – способности действовать в уме. Занятия шахматами в системе дополнительного образования способны придать воспитанию и обучению активный целенаправленный характер, выявить и развить индивидуальные способности ребенка.

Вид программы – модульная. Программа представляет собой совокупность 2 модулей, все они реализуются в очной форме, но в случае необходимости может быть реализована и дистанционная форма преподавания.

№ п.п.	Название модуля	Форма обучения	Количество часов	Для обучающихся
1	«Азбука игры в шахматы».	очная	34	1 года обучения
2	«От пешки до ферзя».	очная	38	1 года обучения

Направленность программы

Программа имеет **социально-гуманитарную направленность**, в связи с этим рассматриваются два актуальных аспекта изучения:

- социальный: шахматы рассматриваются как средство формирования образовательного потенциала, позволяющего развивать личность.
- гуманитарный: шахматы рассматриваются как средство развития основных познавательных процессов, умения мыслить, анализировать, выявлять сущности и отношения, описывать планы действий, состояния, делать логические выводы, изучать культурные аспекты при игре человека в шашки.

Актуальность программы

Программа направлена на социально-экономическое развитие муниципального образования и региона в целом. Актуальность данной программы в ее востребованности и соответствии запросам обучающихся и их родителей.

Педагогическая целесообразность программы состоит в том, что она направлена на интересы обучающегося, в ней учтены потребности обучающегося и родителей. Шахматы становятся все более серьезным занятием

огромного количества людей и помогают становлению человека в любой среде деятельности, способствуя гармоничному развитию личности.

Новизна программы. Программой предусмотрены новые методики преподавания, в том числе – дистанционные, новые педагогические технологии в проведении занятий.

Практическая значимость программы. В современной России усиливается внимание к развитию социальных и гуманитарных аспектов воспитания детей и подростков. Социально-гуманитарные компетенции становятся важными элементами формирования гражданской позиции, социальной ответственности и готовности решать актуальные проблемы общества. Умение взаимодействовать с людьми, понимать и учитывать интересы разных групп населения становится востребованным качеством специалистов во многих областях профессиональной деятельности.

Программа направлена на формирование личностных качеств и компетенций, необходимых молодым людям для успешного взаимодействия в обществе, эффективного решения социальных проблем и активного участия в общественной жизни. Обучающиеся приобретают знания и умения, позволяющие ориентироваться в современных социокультурных реалиях, эффективно коммуницировать, анализировать социальные процессы и находить оптимальные пути решения возникающих вопросов.

Реализация программы позволяет подготовить подрастающее поколение к активной жизненной позиции, осознанию своей роли в развитии гражданского общества, стремлению содействовать улучшению социального климата и повышению уровня благополучия региона. Таким образом, выпускники смогут стать активными участниками общественных инициатив, способствовать укреплению общечеловеческих ценностей и благодаря этому воспитывается новое молодое общество, принося значительный вклад для социально-экономического развития Абинского района и Краснодарского края в целом.

Адресат программы

Программа предназначена для обучающихся, желающих развивать свои мыслительные способности, получать углубленные теоретические и практические знания в такой интеллектуальной игре как шахматы.

Возраст обучающихся: от 7 до 10 лет.

Наполняемость группы: от 8 человек в объединении.

Состав группы: разновозрастной.

Условия приёма: в объединение зачисляются все желающие при наличии свободных мест.

Сроки реализации программы

Продолжительность курса составляет от 34(38) часов обучения на одном образовательном модуле или 72 часа всего.

Форма реализации программы – очная.

Форма организации деятельности обучающихся индивидуальная, групповая.

Методы обучения:

1) по способу организации занятий – словесные, наглядные, практические;

2) по уровню деятельности обучающихся – объяснительно - иллюстративные, репродуктивные, частично-поисковые, исследовательские.

Типы занятий: комбинированные, теоретические, практические.

Режим занятий

Организация занятий с обучающимися планируется с учетом санитарно-эпидемиологических требований к устройству, содержанию и организации режима работы образовательных организаций дополнительного образования детей.

Режим занятий: один раз в неделю два учебных часа. Продолжительность учебного часа – 45 минут.

Способы определения результативности Педагогическое наблюдение, достижения по результатам шахматных соревнований.

Виды контроля – текущий, итоговый.

Формы подведения итогов реализации программы, итоги реализации отдельного курса программы подводятся в одной из следующих форм: тестирование, опрос, достижения по результатам шахматных соревнований.

Отличительные особенности программы

Программа представляет собой совокупность самостоятельных, логически завершенных модулей и не требует обучения на всех курсах, представленных учебным планом. Система оценки знаний обучающихся осуществляется по контрольным тестам.

Содержание программы предполагает:

– повышенный уровень индивидуализации обучения, как в вариативности содержания, так и в отношении разнообразных форм образовательного процесса, связанных с индивидуальными особенностями обучающихся, стилями восприятия и интеллектуальной деятельности;

– широкое использование компьютерных продуктов учебного назначения, что позволяет обеспечить комплексное сочетание функций обучения, самообучения и контроля;

– развитие квалификации обучающихся через систему соревнований.

Особенности организации образовательного процесса

В программе предусмотрено участие детей с особыми образовательными потребностями: детей-инвалидов и детей с особыми образовательными потребностями: детей-инвалидов и детей с ограниченными возможностями здоровья; талантливых (одаренных, мотивированных) детей; детей, находящихся в трудной жизненной ситуации.

В программе предусмотрена возможность занятий по индивидуальной образовательной траектории (по индивидуальному учебному плану).

1.2 ЦЕЛИ И ЗАДАЧИ ПРОГРАММЫ.

Создание условий для реализации творческого потенциала растущей личности в процессе изучения и совершенствования своих знаний и навыков в шахматной игре и в процессе соревнований.

Предметные задачи:

- изучение шахматного кодекса и правил игры в шахматы, изучение и овладение основами шахматной игры, приобретение необходимых теоретических знаний;
- обучение технологии игры в шахматы;
- расширение опыта творческой деятельности и активизация разнообразных мыслительных способностей.

Личностные задачи:

- формирование определенного мировоззрения, противодействующего терроризму и экстремизму, связанного с устоями и обычаями, национальными и культурными традициями, историей региона, межнациональной и межрелигиозной толерантностью;
- воспитание воли, смелости, настойчивости, дисциплинированности, коллективизма, чувства дружбы.

Метапредметные задачи:

- создание педагогически эффективной образовательной среды для развития и продвижения детей и подростков, проявляющих интерес к игре в шахматы;
- формирование операционного мышления, направленного на выбор оптимальных решений;
- развитие способностей по самостоятельному приобретению знаний, умений, навыков, ускорение процесса перехода от обучения к самообучению – наивысшей ступени образовательного процесса.

Воспитывающие задачи:

- воспитание умения с уважением относиться к сопернику, сопереживать товарищу, уважительно относиться к старшим;
- воспитание умения правильно реагировать на победу и поражение в игре, умение отстаивать свою позицию;
- воспитание умения работать в команде, эффективно распределять обязанности;
- воспитание строго соблюдать все установленные правила, играть честно, уметь подчинить свои интересы интересам команды.

1.3 ПЛАНИРУЕМЫЕ РЕЗУЛЬТАТЫ

Предметные результаты:

По окончании курса обучения обучающиеся должны знать и уметь:

- знать шахматную доску и фигуры;
- строго соблюдать шахматные правила;
- знать шахматную нотацию, и уметь записывать свои партии;
- знать значение терминов - дебют, миттельшпиль, эндшпиль;
- знать основы теории и стратегии на основе изучения тем;

- уметь грамотно располагать шахматные фигуры в дебюте;
- находить несложные тактические удары и проводить комбинации;

Личностные результаты:

- умение правильно реагировать на победу и поражение в игре.
- успешно выступать в шахматных соревнованиях.
- уметь оценивать позицию;
- иметь начальные навыки расчета и планирования.
- знать основы разыгрывания дебюта;
- знать основы работы с комбинациями и задачами;
- уметь точно разыгрывать простейшие окончания;
- уметь проводить соревнования с использованием компьютера

Метапредметные результаты.

- уметь использовать универсальные учебные действия и коммуникативные навыки, которые обеспечивают способность обучающихся к самостоятельному усвоению новых знаний и умений.

- получение опыта навыков взаимодействия и сотрудничества (умение работать в паре, в команде. оказывая друг другу помощь и поддержку;).

1.4 СОДЕРЖАНИЕ ПРОГРАММЫ

Учебно-тематический план

Модуль 1

№ п./п.	Название раздела, темы	Количество часов			Формы организации занятий	Формы Аттестации (контроля)
		Всего	Теория	Практика		
Раздел №1 Вводное занятие (2 часа).						
1.1	Вводное занятие. Вводный инструктаж по технике безопасности. История возникновения шахмат.	2	1	1	Беседа. Инструктаж.	Опрос.
Раздел №2 Азбука игры в шахматы(30 часов).						
2.1	Знакомство с шахматами. Шахматная доска. Изучение шахматной нотации. Шахматные	30	7.5	22.5	Беседа Практик.	Текущий контроль. Опрос. Мини турнир. Результат.

	фигуры. Начальная расстановка фигур. Ходы и взятие. Цель шахматной партии. Игра всеми фигурами.					
Раздел №3 Заключительное занятие. (2 часа)						
3.1	Заключительное занятие. Подведение итогов работы объединения за учебный модуль	2	1	1	Беседа	Итоговая аттестация. Подведение итогов.
Итого за учебный модуль:		34	9.5	24.5		

Модуль 2

№ п./п.	Название раздела, темы	Количество часов			Формы организации занятий	Формы Аттестации (контроля)
		Всего	Теория	Практика		
Раздел №1 Вводное занятие (2 часа).						
1.1	Вводное занятие. Вводный инструктаж по технике безопасности.	2	1	1	Беседа. Инструктаж.	Опрос.
Раздел №2 «От пешки до ферзя».(34 часа).						
2.1	Знакомство с шахматами. Открытое нападение. Открытый шах. Двойной шах. Правило превращение пешек, взятия на проходе. Рокировка. Ценность фигур и	34	8.5	25.5	Беседа Практик.	Текущий контроль. Опрос. Мини турнир. Результат.

	пешек. Некоторые случаи ничьей. Упражнения на шахматный мат.					
Раздел №3 Заключительное занятие. (2 часа)						
3.1	Заключительное занятие. Подведение итогов работы объединения за учебный модуль	2	1	1	Беседа	Итоговая аттестация. Подведение итогов.
Итого за учебный модуль:		38	10.5	27.5		

1.5 СОДЕРЖАНИЕ УЧЕБНО-ТЕМАТИЧЕСКОГО ПЛАНА

МОДУЛЬ №1 (34 часа).

Раздел №1 Вводное занятие - 2 часа.

План работы объединения. Постановка индивидуальных и коллективных целей и задач. Инструктаж по технике безопасности.

Форма контроля: опрос.

Раздел №2 Основы игры в шахматы–30часов.

2.1. Знакомство с шахматами

- **Шахматная доска.** Белые и черные поля, горизонталь, вертикаль, диагональ, центр.

Дидактические игры и задания. «Горизонталь». Двое играющих по очереди заполняют одну из горизонтальных линий шахматной доски кубиками (фишками, пешками и т.п.). «Вертикаль». То же самое, но заполняется одна из вертикальных линий шахматной доски. «Диагональ». То же самое, но заполняется одна из диагоналей шахматной доски.

Практическая работа: выполнение упражнений по темам. Решение задач. Практическая игра.

Форма контроля: текущий контроль. Опрос.

- **Шахматные фигуры.** Белопольные и чернопольные слоны, одноцветные и разноцветные слоны, легкие и тяжелые фигуры, Белые и черные ладьи, кони, король, ферзь. Ладейные, коневые, слоновые, ферзевые, королевские пешки.

Дидактические игры и задания «Волшебный мешочек». В непрозрачном мешочке по очереди прячутся все шахматные фигуры, каждый из учеников на ощупь пытается определить, какая фигура спрятана. «Угадай-ка». Педагог словесно описывает одну из шахматных фигур, дети должны догадаться, что это за фигура. «Секретная фигура». Все фигуры стоят на столе учителя в один ряд, Дети по очереди называют все шахматные фигуры, кроме «секретной», которая выбирается заранее; вместо названия этой фигуры надо сказать: «Секрет».

«Угадай». Педагог загадывает про себя одну из фигур, а дети по очереди пытаются угадать, какая фигура загадана. «Что общего?» Педагог берет две шахматные фигуры и спрашивает учеников, чем они похожи друг на друга. Чем отличаются? (Цветом, формой.). «Большая и маленькая». На столе шесть разных фигур. Дети называют самую высокую фигуру и ставят ее в сторону. Задача: поставить все фигуры по высоте.

Практическая работа: выполнение упражнений по темам. Решение задач. Практическая игра.

Форма контроля: текущий контроль. Опрос.

Начальное расположение фигур.

Начальное положение (начальная позиция); расположение каждой из фигур в начальной позиции; правило «ферзь любит свой цвет»; связь между горизонталями, вертикалями, диагоналями и начальной расстановкой фигур.

Дидактические игры и задания. «Мешочек». Ученики по одной вынимают из мешочка шахматные фигуры и постепенно расставляют начальную позицию. «Да и нет». Педагог берет две шахматные фигурки и спрашивает детей, стоят ли эти фигуры рядом в начальном положении. «Мяч». Педагог произносит какую-нибудь фразу о начальном положении, к примеру: «Ладья стоит в углу», и бросает мяч кому-то из учеников. Если утверждение верно, то мяч следует поймать.

Практическая работа: выполнение упражнений по темам. Решение задач. Практическая игра.

Форма контроля: текущий контроль. Опрос.

- Ходы и взятие фигур.

Правила хода и взятия каждой из фигур. Ладья в игре. Слон в игре. Ферзь в игре. Конь в игре. Король в игре. Ферзь в игре. Пешка в игре.

Дидактические игры и задания. «Игра на уничтожение» — важнейшая игра курса. У ребенка формируется внутренний план действий, развивается аналитико-синтетическая функция мышления и др. Педагог играет с учениками ограниченным числом фигур (чаще всего фигура против фигуры). Выигрывает тот, кто побьет все фигуры противника. «Один в поле воин». Белая фигура должна побить все черные фигуры, расположенные на шахматной доске, уничтожая каждым ходом по фигуре (черные фигуры считаются заколдованными, недвижимыми). «Лабиринт». Белая фигура должна достичь определенной клетки шахматной доски, не становясь на «заминированные» поля и не перепрыгивая их. «Перехитри часовых». Белая фигура должна достичь определенной клетки шахматной доски, не становясь на «заминированные» поля и на поля, находящиеся под ударом черных фигур. «Сними часовых». Белая фигура должна побить все черные фигуры, избирается такой маршрут передвижения по шахматной доске, чтобы белая фигура ни разу не оказалась под ударом черных фигур. «Кратчайший путь». За минимальное число ходов белая фигура должна достичь определенной клетки шахматной доски. «Захват контрольного поля». Игра фигурой против фигуры ведется не с целью уничтожения, а с целью установить свою фигуру на определенное поле. При этом запрещается ставить фигуры на клетки, находящиеся под ударом фигуры

противника. «Защита контрольного поля». Эта игра подобна предыдущей, но при точной игре обеих сторон не имеет победителя. «Атака неприятельской фигуры». Белая фигура должна за один ход напасть на черную фигуру, но так, чтобы не оказаться под боем. «Двойной удар». Белой фигурой надо напасть одновременно на две черные фигуры. «Взятие». Из нескольких возможных взятий надо выбрать лучшее — побить незащищенную фигуру. «Защита». Здесь нужно одной белой фигурой защитить другую, стоящую под боем. «Выиграй фигуру». Белые должны сделать такой ход, чтобы при любом ответе черных они проиграли одну из своих фигур. «Ограничение подвижности». Это разновидность «игры на уничтожение», но с «заминированными» полями. Выигрывает тот, кто побьет все фигуры противника.

Примечание. Все дидактические игры и задания из этого, даже такие на первый взгляд странные, как «Лабиринт», «Перехитри часовых» и т. п., где присутствуют «заколдованные» фигуры и «заминированные» поля, моделируют в доступном для детей виде те или иные реальные ситуации, с которыми сталкиваются шахматисты в игре на шахматной доске. При этом все игры и задания являются занимательными и развивающими, эффективно способствуют тренингу образного и логического мышления.

Практическая работа: выполнение упражнений по темам. Решение задач. Практическая игра.

Форма контроля: текущий контроль. Опрос.

Цель шахматной партии

Шах, мат, пат, ничья, мат в один ход, длинная и короткая рокировка и ее правила.

Дидактические игры и задания «Шах или не шах». Приводится ряд положений, в которых ученики должны определить: стоит ли король под шахом или нет. «Дай шах». Требуется объявить шах неприятельскому королю. «Пять шахов». Каждой из пяти белых фигур нужно объявить шах черному королю. «Защита от шаха». Белый король должен защититься от шаха. «Мат или не мат». Приводится ряд положений, в которых ученики должны определить: дан ли мат черному королю. «Первый шах». Игра проводится всеми фигурами из начального положения. Выигрывает тот, кто объявит первый шах. «Рокировка». Ученики должны определить, можно ли рокировать в тех или иных случаях.

Практическая работа: выполнение упражнений по темам. Решение задач. Практическая игра.

Форма контроля: текущий контроль. Опрос.

-Игра всеми фигурами из начального положения

Самые общие представления о том, как начинать шахматную партию.

Дидактические игры и задания. «Два хода». Для того чтобы ученик научился создавать и реализовывать угрозы, он играет с педагогом следующим образом: на каждый ход учителя ученик отвечает двумя своими ходами.

Практическая работа: выполнение упражнений по темам. Решение задач. Практическая игра.

Форма контроля: текущий контроль. Опрос.

Раздел №3 Заключительное занятие - 2 часа.

Заключительное занятие. Подведение итогов работы объединения. Постановка планируемых задач на следующий учебный период.

Практическая работа:

Форма контроля: результат

МОДУЛЬ №2 (38 часов).

Раздел №1 Вводное занятие - 2 часа.

План работы объединения. Постановка индивидуальных и коллективных целей и задач. Инструктаж по технике безопасности.

Форма контроля: опрос.

Раздел №2 От пешки до ферзя.–34 часа.

Шахматная нотация. Объяснить обучающимся необходимость знания шахматной доски.

Правила превращения пешек в фигуры. Правильная последовательность действий.

Правило взятия на проходе вступает в силу, когда пешка, продвинутая на 2 поля, оказывается рядом (на одной горизонтали) с пешкой неприятеля.

Рокировка–это единственный ход, когда одновременно перемещаются две фигуры одного цвета – король и ладья. Рокировка может быть длинная и короткая. Особенности проведения рокировки.

Ценность фигур. Объяснить, что ценность фигур и пешек может быть сравнительной и относительной. От чего зависит сила фигур в шахматах.

Некоторые случаи ничьей. Показать какое влияние на исход борьбы имеет трехкратное повторение позиции, хода, что такое пат и правило 50 ходов.

Мат тяжелыми фигурами. Объяснить, показать и научить ставить мат тяжелыми фигурами.

Упражнения на шахматный мат. При постановке мата обращать особое внимание на положение короля и его ограничение.

Практическая работа: выполнение упражнений по темам. Решение задач. Практическая игра.

Форма контроля: текущий контроль. Опрос.

Активность короля.

С переходом в эндшпиль роль короля значительно возрастает. Короля в эндшпиль надо держать впереди своих пешек с возможностью поддержать проходную пешку или создать условия для ее появления.

Переход в пешечный эндшпиль как метод реализации материального или позиционного преимущества. Нередко шахматисты, имея материальный перевес, возвращают весь материал или часть его ради перехода в выигранный пешечный эндшпиль. Это весьма эффективный технический прием.

Некоторые учебные позиции. Рассмотрим некоторые учебные позиции с соотношением король ладья и пешка против короля и ладьи.

Владение 7-й горизонталью. Нередко возникают позиции, когда ладья отрезает короля противника на 7(2) горизонтали. Если это обрезание

поддерживается королем и проходной пешкой, то этого часто достаточно для победы.

Использование открытой линии. Открытая линия это не просто возможность для вторжения, но и прекрасная возможность перебросить свои силы через нее для нападения с тыла или создания положения цугцванга.

Окончания с проходными пешками. Ладью надо ставить позади пешки хоть своей хоть неприятельской.

Об активности в ладейных окончаниях. Для правильного ведения ладейного конца агрессивность просто необходима. Часто это помогает привести партию к победе.

Использование пешечных слабостей. Слабые пешки легко подвергаются атаке. Нападая на слабости в расположении противника, мы вынуждаем его фигуры занять пассивные позиции. Часто защищающаяся сторона жертвой слабой пешки получает контригру.

Некоторые защитительные ресурсы. Важнейшие ресурсы защиты в ладейных окончаниях - образование проходной пешки или энергичное продвижение имеющейся проходной.

Реализация материального перевеса. Основное правило эндшпиля не спешить. Если есть возможность продвинуть пешку на два поля или одно то следует сначала продвинуть на одно, если это позволяет позиция.

Реализация позиционного перевеса. Как правило, для реализации позиционного перевеса требуется медленная игра с накоплением новых преимуществ и перерастания их в материальное преимущество.

Проходная пешка. Проходная пешка обычно возникает как результат пешечного превосходства на одном из флангов. Хорошо поддержанная и далеко продвинутая проходная может стать крайне опасной. Поэтому проходные пешки надо своевременно блокировать.

Геометрия доски прием отталкивания. При движении короля по кратчайшему пути король противника может двигаться, рядом отнимая нужные поля у короля противника. Такой прием называется отталкиванием.

Прорыв. Это технический прием, позволяющий путем жертвы создать проходную пешку.

Лучшее пешечное расположение предполагает меньшее количество слабостей, таких как сдвоенные и изолированные пешки и наличие возможности создать проходную пешку.

Запасные темпы. Это, как правило, большое преимущество в эндшпиле часто достаточное для победы.

Тренировка техники расчета. Расчет вариантов - «один из китов, на которых держится шахматное творчество». Для развития техники расчета пригодно решение комбинационных приемов, задач, этюдов без передвижения фигур на доске. Однако это далеко не все. Можно рекомендовать ряд упражнений для выработки умения рассчитывать варианты. Перед каждым обучающимся ставится позиция, требующая конкретного расчета, с определенным заданием.

Элементарные ладейные окончания. Решение упражнений.

Два слона в эндшпиле. Особенно часто сила двух слонов проявляется в эндшпиле, когда нет «вмешательства» других фигур. Метод реализации преимущества двух слонов разработан Стейницем. Он заключается в особой расстановке пешек, лишаящих коня опорных пунктов, стесняющей его. Одновременно ограничивается и слон (если борьба происходит против слона и коня). Продвижение пешек не сопровождается ослаблениями, так как слоны охраняют поля любого цвета. Постепенно создаются условия для решительных действий. Нередко производится обмен слонов или слона на коня и получается технически простое окончание. Успешная борьба против двух слонов. Слоны очень активны, если имеют открытые диагонали. Поэтому основной метод борьбы против двух слонов – ограничение их активности путем создания пешечных заграждений и завоевание опорных пунктов для коней. Участие в тренировочном турнире. Обратить внимание на действия обучающихся и их способность принимать решения в критические мгновения.

Практическая работа: выполнение упражнений по темам. Решение задач. Практическая игра.

Форма контроля: текущий контроль. Опрос.

Раздел №3 Заключительное занятие - 2 часа.

Заключительное занятие. Подведение итогов работы объединения. Постановка планируемых задач на дальнейшее обучение.

Практическая работа: проведение итоговой аттестации. Форма контроля: результат.

РАЗДЕЛ 2 «КОМПЛЕКС ОРГАНИЗАЦИОННО-ПЕДАГОГИЧЕСКИХ УСЛОВИЙ, ВКЛЮЧАЮЩИХ ФОРМЫ АТТЕСТАЦИИ»

2.1 КАЛЕНДАРНЫЙ - УЧЕБНЫЙ ГРАФИК

Дата проведения планируемая	Дата проведения фактическая	№п./п.	Наименование темы	Количество часов		
				всего	теория	практика
Модуль №1 Азбука игры в шахматы 34 часа.						
		1	Вводное.	2	1	1
		2	Шахматная игра. Доска. Фигуры.	2	0,5	1,5
		3	Шахматная доска.	2	0,5	1,5
		4	Шахматная нотация.	2	0,5	1,5
		5	Учим нотацию. Белое и черное.	2	0,5	1,5
		6	Шахматные фигуры.	2	0,5	1,5
		7	Начальная расстановка фигур.	2	0,5	1,5
		8	Ладья. Ходы и взятие фигур.	2	0,5	1,5
		9	Слон. Ходы и взятие фигур.	2	0,5	1,5
		10	Конь. Ходы и взятие фигур.	2	0,5	1,5
		11	Ферзь. Ходы и взятие фигур.	2	0,5	1,5
		12	Король. Ходы и взятие фигур.	2	0,5	1,5
		13	Пешка. Ходы и взятие фигур.	2	0,5	1,5
		14	Учимся играть с часами. Для чего время?	2	0,5	1,5
		15	Правила поведения во время игры.	2	0,5	1,5
		16	Соревнования по шахматам.	2	0,5	1,5
		17	Заключительное занятие.	2	1	1
Модуль №2 От пешки до ферзя. 38 часов.						
		1. 18	Вводное.	2	0,5	1,5

		2.	19	Пешечная цепь.	2	0,5	1,5
		3.	20	Особенности ферзя, ладьи, коня и слона, пешки.	2	0,5	1,5
		4.	21	Особенности ферзя, ладьи, коня и слона, пешки.	2	0,5	1,5
		5.	22	Король. Король в игре.	2	0,5	1,5
		6.	23	Король. Король в игре.	2	0,5	1,5
		7.	24	Цель шахматной партии.	2	0,5	1,5
		8.	25	Цель шахматной партии.	2	0,5	1,5
		9.	26	Шах.	2	0,5	1,5
		10.	27	Ставим мат.	2	0,5	1,5
		11.	28	Решение задач на мат в 1 ход.	2	0,5	1,5
		12.	29	Решение задач на мат в 1 ход.	2	0,5	1,5
		13.	30	Решение задач на мат в 1 ход.	2	0,5	1,5
		14.	31	Ничья. Пат.	2	0,5	1,5
		15.	32	Рокировка.	2	0,5	1,5
		16.	33	Мат в один ход.	2	0,5	1,5
		17.	34	Игра фигурами начального положения.	2 из	0,5	1,5
		18.	35	Сдача зачета по знанию шахматных правил.	2	-	2
		19.	36	Заключительное занятие.	2	1	1
				Итого:	72	19	53

2.2 ФОРМА АТТЕСТАЦИИ / КОНТРОЛЯ

Важность процесса аттестации определяется не только необходимостью для педагога проверки достижения обучающимися определенных результатов. Надо учитывать еще также и желание ребенка получить оценку за свой труд. Выявить начальный уровень помогает предварительная, или начальная аттестация. После того, как проведена предварительная аттестация, частота дальнейших проверок зависит от предпочтений педагога: контроль проводится

на каждом занятии (текущий контроль), после изучения каждой темы (тематический контроль) или раздела (итоговый контроль).

В середине учебного периода проводится промежуточная аттестация. На ней проверяется, как усвоили учащиеся пройденный материал. И, наконец, в конце учебного периода проводится итоговая аттестация, когда проверяется уровень усвоения программы изученной в период обучения. Форма аттестации также должна учитывать возраст ребенка, уровень его подготовки и его индивидуальные особенности. Это могут быть: собеседование, тестирование, творческие и самостоятельные исследовательские работы. Контрольные уроки, практические работы, зачеты, выставки. Спортивные соревнования, конкурсы, олимпиады, конференции, турниры. Итоговые занятия, защита творческих работ и проектов, доклад.

Мониторинг качества усвоения программы.

Мониторинг проводится 2 раза в год: вводная – сентябрь (последняя неделя), итоговая – май.

Методика диагностики:

1. Беседа с обучающимся.
2. Беседа с опорой на практический материал.
3. Наблюдение за обучающимся во время занятий.
4. Выполнение практического материала.
5. Опрос родителей по выполнению игровых заданий обучающимся дома.

Мониторинг уровня умений обучающимся играть в шахматы.

Диагностика сформированности умения обучающимся играть в шахматы предусматривает, наблюдение за его игрой с педагогом, сверстниками, а также беседы с родителями о том, как обучающийся играет в шахматы дома.

1. Обучающемуся предлагается расставить шахматы в количестве 32 штук двух цветов для дальнейшей игры.

2. Кто начинает игру и почему? Как определить, кто играет белыми шахматами? Назвать фигуры по именам.

3. Педагог предлагает обучающемуся начать игру, наблюдая за тем, как он делает ходы.

4. В игре педагог создает ситуацию, при которой обучающийся имеет возможность бить фигуры соперника как по одной, так и несколько вариантов взятий.

5. Педагог предлагает разыграть диаграммы в соответствии с определенным условием.

6. Проверка понимания игроком преимущества тяжелых фигур перед легкими и пешками проходит непосредственно во время игры.

7. Проверку целесообразно проводить в игре как со взрослыми, так и со сверстниками.

8. Если обучающийся оставляет партию незаконченной, педагог должен попытаться выяснить причину.

Нежелание проиграть партию, обида на соперника, отставание в счете битых у соперника фигур расценивается как низкий уровень развития игровой мотивации. Критерии оценки результатов: Высокий уровень – обучающийся

самостоятельно и правильно справился с заданием; Средний уровень – для правильного выполнения задания обучающемуся требуется несколько самостоятельных попыток или подсказка педагога; Низкий уровень – обучающийся не выполнил задание даже после подсказки педагога.

2.3. ОЦЕНОЧНЫЕ МАТЕРИАЛЫ

Диагностические материалы, применяемые педагогом для определения уровня развития личности: наблюдения, задания, тесты. Во время образовательного процесса используются следующие методы отслеживания усвоения программы:

- **педагогическое наблюдение** (как обучающийся усваивает материал, как эти знания развиваются и совершенствуются в течении прохождения программы;
- **педагогический анализ** проводится по степени активности и результатам участия детей в турнирах разного уровня, в тематических мероприятиях;
- **педагогический мониторинг**. Непрерывное и систематическое отслеживание результатов деятельности обучающихся.

2.4 МЕТОДИЧЕСКОЕ ОБЕСПЕЧЕНИЕ ПРОГРАММЫ

Методы, используемые при реализации программы в обучении:

- практический (работа с шахматными комплектами и записями партий).
- наглядный (фото и видеоматериалы по шахматам, распечатки позиций и шахматных диаграмм);
- словесный (инструктажи, беседы, разъяснения);
- инновационные методы (поисково-исследовательский, проектный, игровой);
- работа с литературой (изучение специальной литературы, диаграмм).

В программе применяются приемы: создание проблемной ситуации, построение алгоритма решения задачи (решение комбинации), анализ партии и т.д.

Принципы организации учебно-воспитательного процесса:

Обучение осуществляется на основе общих **методических принципов:**

- **Принцип развивающей** деятельности: игра не ради игры, а с целью развития личности каждого участника и всего коллектива в целом.
- **Принцип активной включенности** каждого ребенка в игровое действие, а не пассивное созерцание со стороны;
- **Принцип доступности,** последовательности и системности изложения программногo материала.

Основой организации работы с детьми в данной программе является система **дидактических принципов:**

- **принцип психологической комфортности** - создание образовательной среды, обеспечивающей снятие всех стресс образующих факторов учебного процесса

- **принцип целостного представления о мире** - при введении нового знания раскрывается его взаимосвязь с предметами и явлениями окружающего мира;

- **принцип вариативности** - у детей формируется умение осуществлять собственный выбор и им систематически предоставляется возможность выбора;

- **принцип творчества** - процесс обучения сориентирован на приобретение детьми собственного опыта творческой деятельности.

Изложенные выше принципы интегрируют современные научные взгляды об основах организации развивающего обучения, и обеспечивают решение задач интеллектуального и личностного развития. Это позволяет рассчитывать на проявление у детей устойчивого интереса к занятиям шахматами, появление умений выстраивать внутренний план действий, развивать пространственное воображение, целеустремленность, настойчивость в достижении цели, учит принимать самостоятельные решения и нести ответственность за них.

Основные виды занятий тесно связаны, дополняют друг друга и проводятся в течение всего учебного периода с учетом планируемых общих мероприятий МБУДО СЮТ и интересов обучающихся. В основу учебного процесса в объединении положен принцип последовательности в распределении учебного материала от простого к сложному, от схематизации до обобщения.

2.5 УСЛОВИЯ РЕАЛИЗАЦИИ ПРОГРАММЫ.

Материально-техническое оснащение

Для организации деятельности объединения необходимо иметь:

- помещение (класс), оборудованный набором столов, стульев, шкафов, огнетушителем и необходимыми условиями для проведения занятий – хорошо освещен и проветриваемый.
- комплекты шахмат, шахматные часы.
- магнитная доска и магнитные шахматы.
- один ноутбук (во время соревнований) для жеребьевки, зарядное устройство-адаптер, сканер, принтер.
- дополнительная литература.

Кадровое обеспечение

Педагог, работающий по данной программе, должен знать основы игры в шахматы и иметь необходимые навыки игры.

Информационное обеспечение

Информационные ресурсы включают:

- методические и учебные пособия, учебно-методическая литература.

2.6 ВОСПИТАТЕЛЬНЫЙ КОМПОНЕНТ

Сегодня под воспитанием в образовательной организации понимается создание условий для развития личности ребенка, его духовно-нравственного

становления и подготовки к жизненному самоопределению.

Общие задачи и принципы воспитания представлены в Федеральном законе от 31 июля 2020 г. № 304-ФЗ «О внесении изменений в Федеральный закон «Об образовании в Российской Федерации» по вопросам воспитания обучающихся», где воспитательная деятельность рассматривается как компонента педагогического процесса в каждом общеобразовательном учреждении и охватывает все составляющие образовательной системы, что направленно на реализацию государственного, общественного и индивидуально-личностного заказа на качественное и доступное образование в современных условиях.

Цели воспитательной деятельности: формирование и развитие учащихся системы нравственных, морально-волевых и мировоззренческих установок, способствующей их личностному, гармоничному развитию и социализации в соответствии с принятыми социокультурными правилами и нормами как основы их воспитанности.

Задачи воспитательной деятельности:

- развитие морально-нравственных качеств обучающихся: честности, доброты, совести, ответственности, чувства долга;
- развитие волевых качеств обучающихся: самостоятельности, дисциплинированности, инициативности, принципиальности, самоотверженности, организованности;
- воспитание стремления к самообразованию, саморазвитию, самовоспитанию;
- приобщение детей к экологической и социальной культуре, здоровому образу жизни. Рациональному и гуманному мировоззрению;
- формирование нравственного отношения в духе демократии к человеку, труду и природе;
- воспитание обучающихся в духе демократии, личностного достоинства, уважения прав человека, гражданственности и патриотизма.

Приоритетные направления в организации воспитательной работы: гражданско-патриотическое, духовно-нравственное, художественно-эстетическое, спортивно-оздоровительное, трудовое и профориентационное, здоровьесберегающее, социокультурное, экологическое, воспитание семейных ценностей и т.д.

Педагог разрабатывает план мероприятий по реализации программы.

План воспитательной работы

Организационная работа

1. Принять участие в выставках по школам для вовлечения детей в объединение. Провести ознакомительные беседы с обучающимися.

2. К 10 сентября укомплектовать группу объединения.
3. В группах провести:
 - Беседу о правилах поведения на занятиях.
 - Беседу по технике безопасности.

Воспитательная работа

1. В соответствии с планом учебно-воспитательной работы МБУ ДО СЮТ принимать участие в мероприятиях, проводимых в СЮТ.
2. Провести тематические беседы: по программе
3. Провести беседы на нравственную тему: «Главные правила вежливости в общении», «Я, житель моего поселка», «Учимся ценить добрые отношения», «Организованность в труде».
4. Провести викторины: «Литературная викторина по сказкам», «Дикие животные», «Зрительные вопросы», «О домашних животных».
5. Проводить игры: «Поле чудес», «Вспомним разные слова», «Игры Деда Буквоеда», «Запутанный зоопарк», «Собери картинку», «Загадки-задачи», «Головоломки», «Разгадай кроссворд».
6. Принимать участие в выставках технического творчества, организованных в СЮТ.
7. Принимать участие в районных и краевых выставках детского технического творчества.

Связь со школой, семьей

1. На родительском собрании в объединении провести выставку работ.
2. Приглашать родителей обучающихся групп на мероприятия, проводимые в СЮТ.
3. Выполнить сувениры к праздникам и знаменательным датам.

План-график воспитательной работы

№	Мероприятие	Дата проведения	Форма проведения	Форма отчетности
1	День знакомства	Сентябрь	Классный час	Фотоотчёт
2	Викторина «Мир шахмат»	Октябрь	Интерактивная игра	Протокол
3	Тематический вечер «Вежливость в общении»	Ноябрь	Вечер бесед и обсуждений	Реферат
4	Соревнование «Быстрая партия»	Декабрь	Турнир	Таблица результатов
5	Новогоднее мероприятие	Январь	Игровая программа	Фотоотчёт
6	Экскурсия в музей шахмат	Февраль	Посещение музея	Отзыв участников
7	Мастер-класс «Анализ партии»	Март	Практическое занятие	Сертификат
8	Семейный турнир	Апрель	Совместный	Таблица

	«Вместе веселее»		турнир семьи	результатов
9	Конференция «Моя любимая партия»	Май	Презентация проекта	Доклад
10	Выпуск журнала «Шахматная жизнь»	Июнь	Редакция школьного издания	Газета
11	Летний лагерь «Шахматные приключения»	Август	Лагерь-тренинг	Фотоотчёт
12	Творческий конкурс рисунков «Мы и шахматы»	Сентябрь следующего года	Художественный конкурс	Работы учащихся

3. СПИСОК ЛИТЕРАТУРЫ

Для педагогов

1. Ботвинник, М. М. *Искусство анализа* // Москва : Физкультура и спорт, 1982. — 208 с.

2. Каспаров, Г. К. *Шахматы как модель жизни* // Москва : Эксмо, 2007. — 352 с.
3. Костров, В. В. *Словарь юного шахматиста* // Санкт-Петербург : Петербургское Востоковедение, 2005. — 192 с.
4. Попова, Е. В. *Основы методики преподавания шахмат* // Москва : Академия, 2014. — 240 с.
5. Семенов, А. С. *Психология шахматной игры* // Ленинград : Лениздат, 1986. — 192 с.
6. Тимофеев, Я. А. *Тактика в шахматах* // Москва : Российский государственный университет физической культуры, спорта, молодёжи и туризма, 2010. — 288 с.

Для обучающихся

1. Барский, В. Л. *Школа начинающих шахматистов* // Москва : Российское шахматное издательство, 2012. — 160 с.
2. Гурвич, А. А. *Самоучитель шахмат* // Москва : Советская Россия, 1965. — 144 с.
3. Жданов, Л. В. *Первые шаги в шахматах* // Ростов-на-Дону : Феникс, 2006. — 224 с.
4. Петрушин, В. Н. *Простые советы начинающим шахматистам* // Екатеринбург : Урал LTD, 2003. — 112 с.
5. Шипов, С. Ю. *Азбука шахмат* // Москва : Олимпия Пресс, 2006. — 128 с.

Для родителей

1. Бронштейн, Д. И. *Как научиться хорошо играть в шахматы* // Москва : Детгиз, 1964. — 128 с.
2. Дворецкий, М. И. *Родителям будущих чемпионов* // Москва : Русское слово, 2008. — 256 с.
3. Морковкин, А. В. *Помоги своему ребёнку победить* // Москва : Чистые пруды, 2006. — 160 с.
4. Соснин, Ю. А. *Шахматы и дети* // Москва : Просвещение, 1988. — 144 с.
5. Тайманов, М. Е. *Почему мой ребёнок не побеждает* // Санкт-Петербург : Петергоф, 2005. — 192 с.

Интернет-ресурсы

1. Сайт Всероссийской федерации шахмат: <https://chess.ru>
2. Официальный сайт Международной шахматной федерации (FIDE): <http://www.fide.com>
3. Портал ChessPro: <https://chesspro.ru>
4. Онлайн-школа "ChessKids": <https://chesskids.ru>
5. Образовательный ресурс по шахматам: <https://shashki.info>

Приложение 1

Индивидуальный образовательный маршрут ученика по дополнительной общеразвивающей программе «Смелая пешечка»

1. Информация о ребенке

Имя ребёнка: _____

Возраст: _____ лет

Группа риска: попадает в трудную жизненную ситуацию, находится в социально опасном положении

Цель включения в программу: адаптация к социальной среде, поддержка эмоционального фона, снижение тревожности, формирование позитивных отношений со сверстниками, освоение навыков шахматной игры и повышения уверенности в себе.

2. Цель индивидуального маршрута

Индивидуальный образовательный маршрут направлен на максимальное раскрытие интеллектуального и личного потенциала ребёнка путём постепенного погружения в мир шахматной игры. Основная цель маршрута — стимулирование мотивации к учёбе, расширение кругозора, развитие познавательных навыков и укрепление веры в собственные силы.

3. Структура индивидуального маршрута

3.1. Этапы освоения программы

I этап («Ознакомление с миром шахмат»). Осень (сентябрь-октябрь)

- Знакомство с программой, её содержанием и структурой. Получение базовых представлений о шахматах.
- Развитие навыков самостоятельной постановки учебной задачи.
- Освоение элементов игрового этикета и азов шахматной терминологии.

II этап («Развитие начальных навыков»). Зима (ноябрь-декабрь)

- Активное освоение техник начала партии (дебют), понимание стратегических концепций шахматной игры.
- Повышение внимательности и концентрации внимания.
- Начало тренировочных матчей внутри группы.

III этап («Повышение мастерства»). Весна (январь-май)

- Углубленное изучение различных видов атак и защитных приёмов.
- Овладение элементами анализа и составления стратегий.
- Участие в товарищеских матчах и небольших турнирах.

IV этап («Применение полученного опыта»). Лето (май-август)

- Поддержание навыков на достигнутом уровне.
- Самостоятельное применение приобретённого опыта в играх и повседневных ситуациях.

- Консультации и коррекция по мере необходимости.

3.2. Календарно-тематическое планирование на учебный год

№ п/п	Название темы	Количество часов	Срок освоения	Примечания
1	Вводное занятие. Правила поведения на уроках. История шахмат	2	Сентябрь	Первичная диагностика
2	Шахматная доска. Фигуры	4	Сентябрь-октябрь	
3	Основные правила игры	4	Октябрь	Тренировка практических навыков
4	Дебюты: стратегия первого шага	6	Ноябрь	Работа над ошибками
5	Миттельшпиль: искусство атаки и обороны	6	Декабрь	
6	Эндшпиль: завершение партии	6	Январь-февраль	Создание комфортных условий
7	Совершенствование навыков	8	Март-апрель	Подготовительные тренировки
8	Итоговое занятие	2	Май	Оценка результата

4. Критерии успешности прохождения индивидуальной образовательной траектории

- Уровень владения базовыми знаниями и умениями шахматной игры.
- Способность самостоятельно планировать стратегию игры.
- Улучшение коммуникативных навыков и взаимодействие со сверстниками.
- Снижение уровня тревоги и улучшение самооценки.
- Наличие желания продолжать заниматься спортом и творчеством.

5. Материалы поддержки индивидуального маршрута

- Рабочие тетради и карточки для отработки шахматных навыков.
- Настольная книга «Первые шаги в шахматах» (автор Л.В. Жданов).
- Использование интерактивных платформ для онлайн-игр и тренировок.
- Поощрение посещаемости кружковых занятий, турниров и мастер-классов.

6. Формы отчетности и мониторинга прогресса

- o Регулярные консультации с учителем по итогам уроков.
- o Организация консультаций с психологом школы для коррекции негативных состояний.
- o Тестирование и оценка достижений на регулярной основе.
- o Предоставление обратной связи родителям о ходе занятий и успехах ребёнка.

7. Предполагаемый результат прохождения индивидуальной образовательной траектории

Ребёнок овладеет основными шахматными понятиями и сможет уверенно применять полученные знания в реальных условиях. Улучшатся когнитивные способности, повысится уверенность в собственных силах, улучшится дисциплина и коммуникабельность.

Руководитель программы: _____(подпись, ФИО)

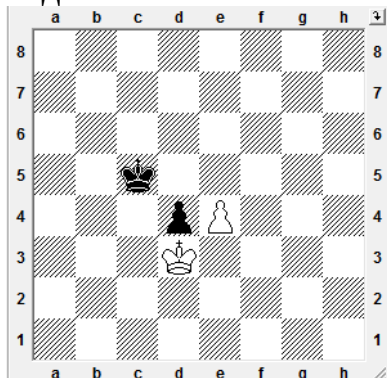
Представитель родителей: _____(подпись, ФИО)

Приложение 2

Оценочные материалы

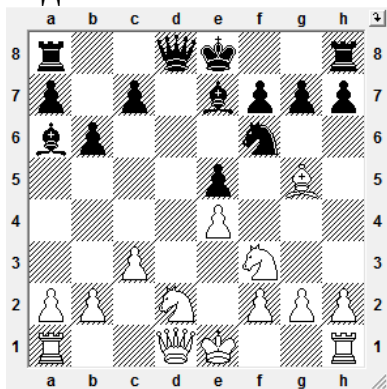
Вариант контрольных заданий для проведения промежуточной аттестации и итогового контроля
1.

Задание1.



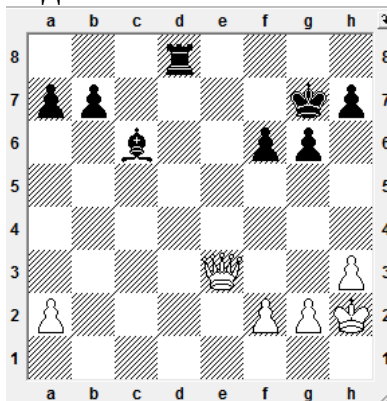
Белые сыграли e2-e4. Могут ли черные пойти d4xe3?
а) да;
б) нет.

Задание2.



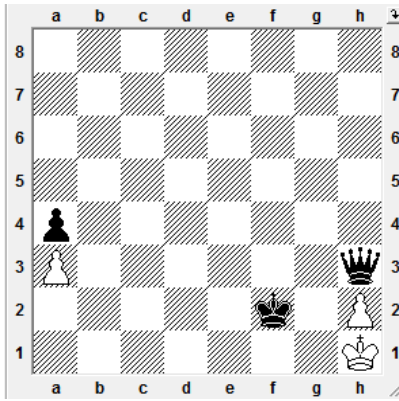
Могут ли белые сделать рокировку?
а) да;
б) нет.

Задание3.



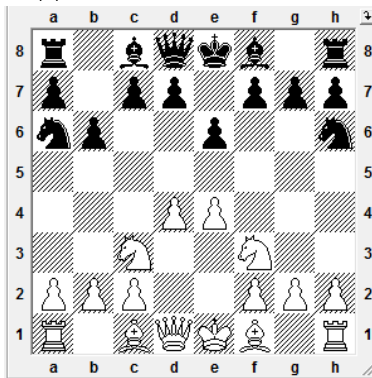
Материальный перевес:
а) у белых;
б) у черных;
в) материальное равновесие.

Задание4.



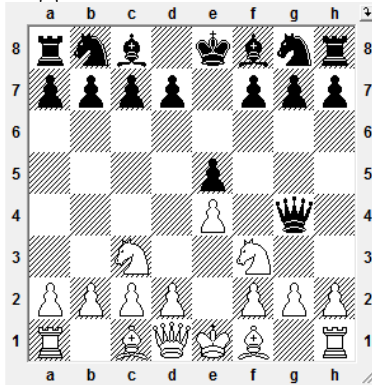
Ход белых. На доске:
 а) мат;
 б) шах;
 в) пат.

Задание 5.



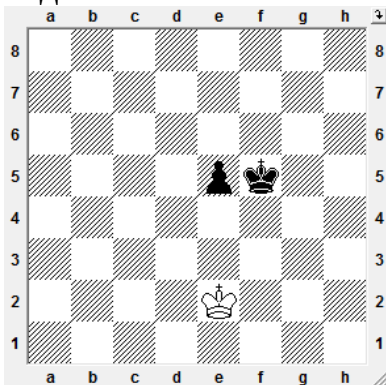
В дебюте правильно играют:
 а) белые;
 б) черные;
 в) оба игрока.

Задание 6.



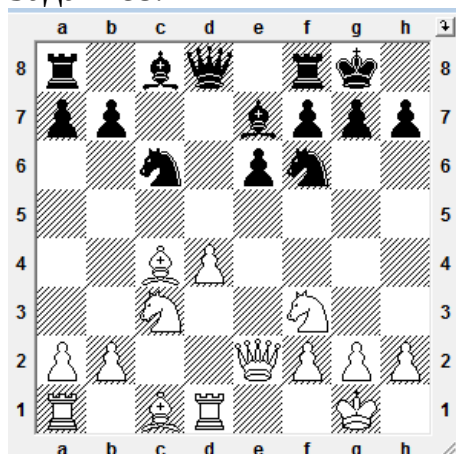
Какое утверждение правильно:
 а) В начале партии нужно захватывать центр и выводить легкие фигуры.
 б) В начале партии нужно быстрее выводить ферзя ,чтобы поставить мат.

Задание 7.



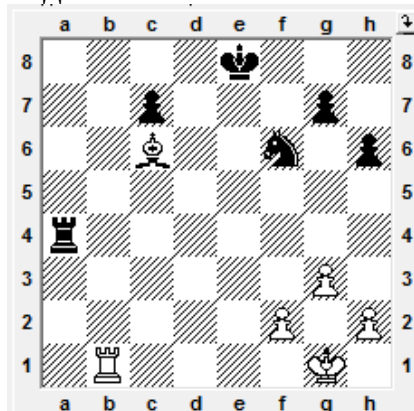
Сильнейший ход черных:
 а) Kpf5-f4;
 б) Kpf5e4;
 в) e5-e4.

Задание8.



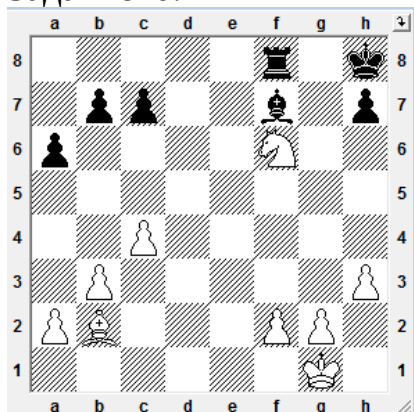
Пешка d4 называется:
 а) проходной;
 б) изолированной;
 в) отсталой.

Задание9.



Белые сыграли Сg2-с6+.
 Какой тактический прием они применили:
 а) двойной удар;
 б) двойной шах
 в) вскрытый Шах
 г) связка.

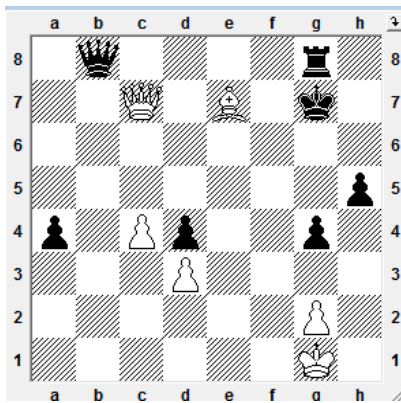
Задание10.



Белые начинают и дают мат в два хода с помощью тактического приема вскрытый шах.
 Запишите решение.

1. _____
2. _____

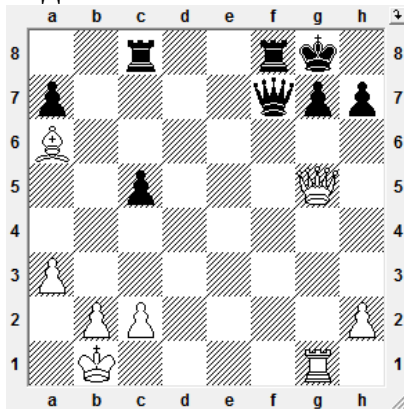
Задание11.



Ход белых. Выигрыш ферзя с помощью тактического приема двойной шах.

1. _____

Задание12.



Ход белых. Выигрыш ферзя с помощью тактического приема связка.

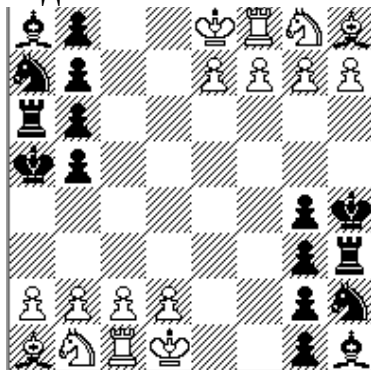
1. _____

2.

3. Второй год обучения

4.

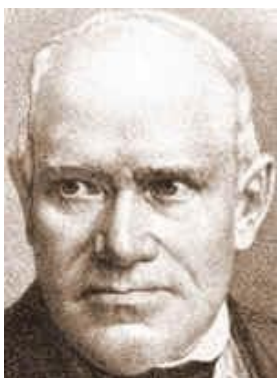
Задание1.



Первая родственная шахматам игра, появившаяся в Индии, называлась:

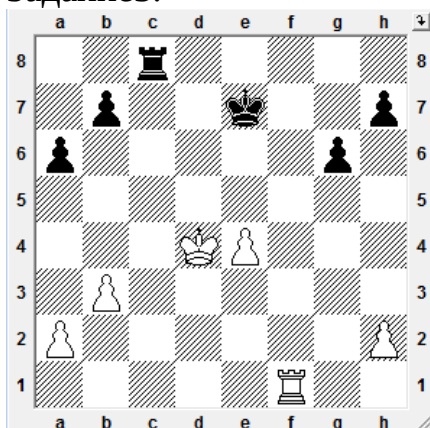
- а) шатрандж;
- б) сянци;
- в) чатуранга;
- г) сёги;
- д) макрук.

Задание2.



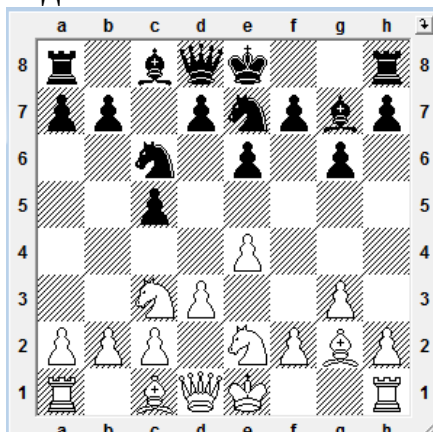
Победитель первого
международного
турнира(Лондон, 1851):
а) Эмануэль
Ласкер
б) Франсуа
Филидор; в)
ПолМорфи;
г) АдольфАндерсен;
д) ВильгельмСтейниц.

Задание3.



Напишите, как называется
заключительный этап шахматной
партии.

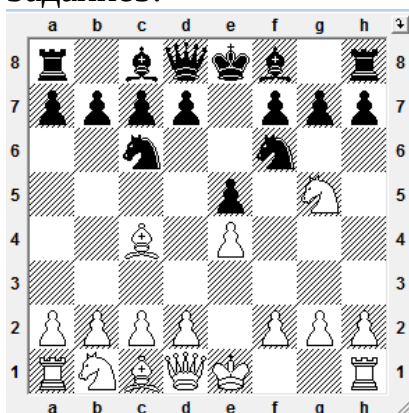
Задание 4.



Разыгран:

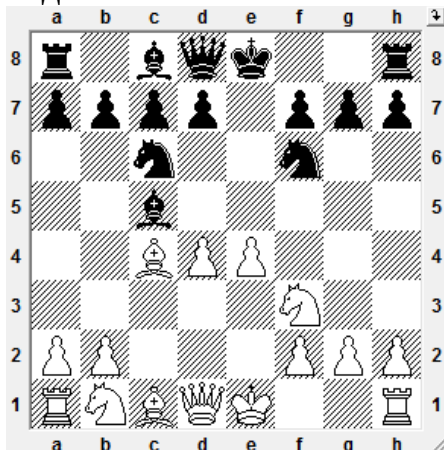
- а) открытый дебют;
- б) полуоткрытый дебют;
- в) полузакрытый дебют;
- г) закрытый дебют.

Задание 5.



Разыграна защита двух коней.
Запишите сильнейший ход черных.

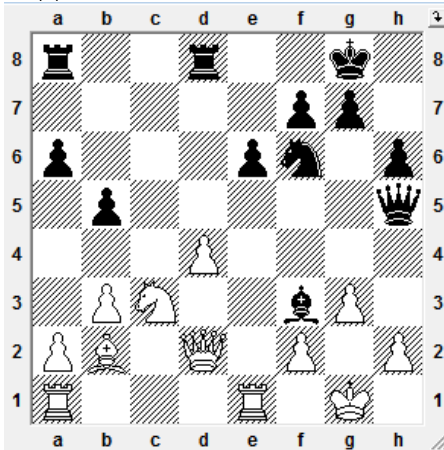
Задание 6.



Ход черных. Выберите сильнейшее продолжение:

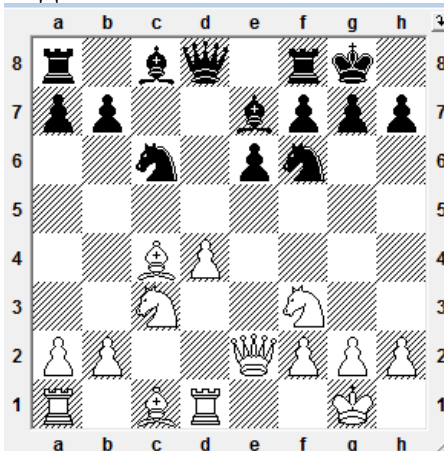
- а) 1. ...Cd6;
- б) 1. ...Ce7;
- в) 1....Cb4+.

Задание 7.



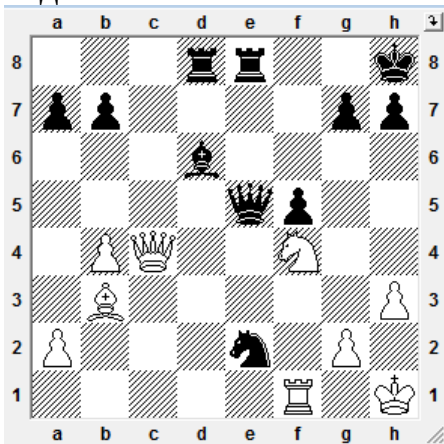
Как для белых называются поля f3 и h3?

Задание 8.



Пешка d4 называется:
 а) проходной;
 б) изолированной;
 в) отсталой.

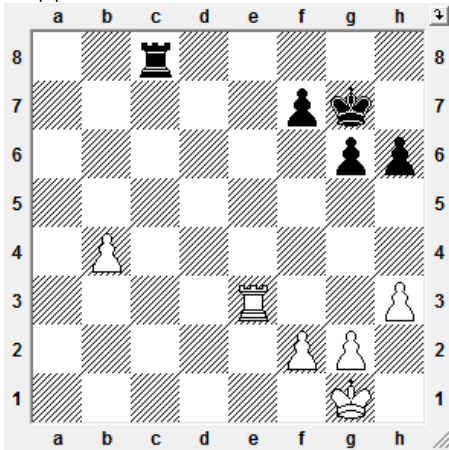
Задание 9.



Белые начинают и дают мат в два хода.

1. _____
2. _____

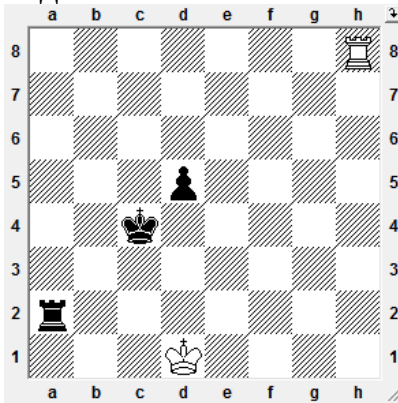
Задание10.



Ход черных. Выберите сильнейший вариант атаки проходной пешки белых:

- а) 1. ...Лb8;
- б) 1....Лс4;
- в) 1. ... Лс1+2. Крh2 Лb1.

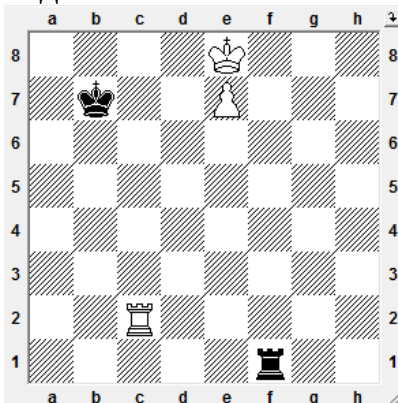
Задание11.



Сильнейший ход

- белых:
- а) Лh4+;
 - б) Лh3;
 - в) Лс8+.

Задание12.



Сильнейший ход белых

- :а) Крd7;
- б) Лb2+;
- в) Лс4.

**ДОКУМЕНТ ПОДПИСАН
ЭЛЕКТРОННОЙ ПОДПИСЬЮ**

СВЕДЕНИЯ О СЕРТИФИКАТЕ ЭП

Сертификат 652185396560566351996131268363309912619724340209

Владелец Саянова Наталья Андреевна

Действителен с 27.11.2025 по 27.11.2026